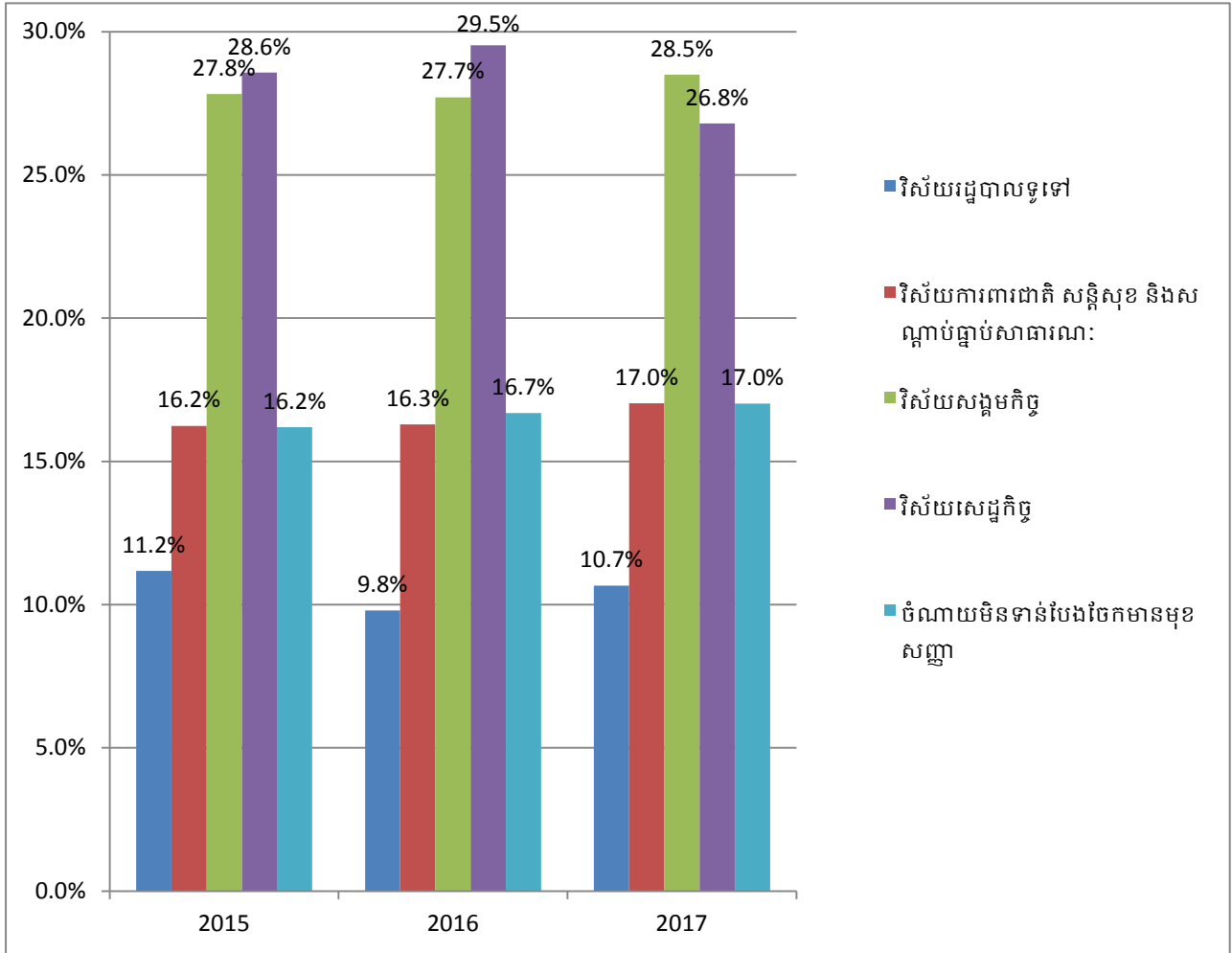


**សេចក្តីថ្លែងការណ៍រួមរបស់អង្គការសង្គមស៊ីវិល  
លើសេចក្តីព្រាងច្បាប់ស្តីពីហិរញ្ញវត្ថុសម្រាប់ការគ្រប់គ្រងឆ្នាំ២០១៧  
សង្ខេបអំពីការចំណាយថវិកាថ្នាក់ជាតិ**

**១. ការបែងចែកថវិកាតាមវិស័យ**

តារាងប្រៀបធៀបការចំណាយតាមវិស័យក្នុងរយៈពេល៣ឆ្នាំចុងក្រោយ



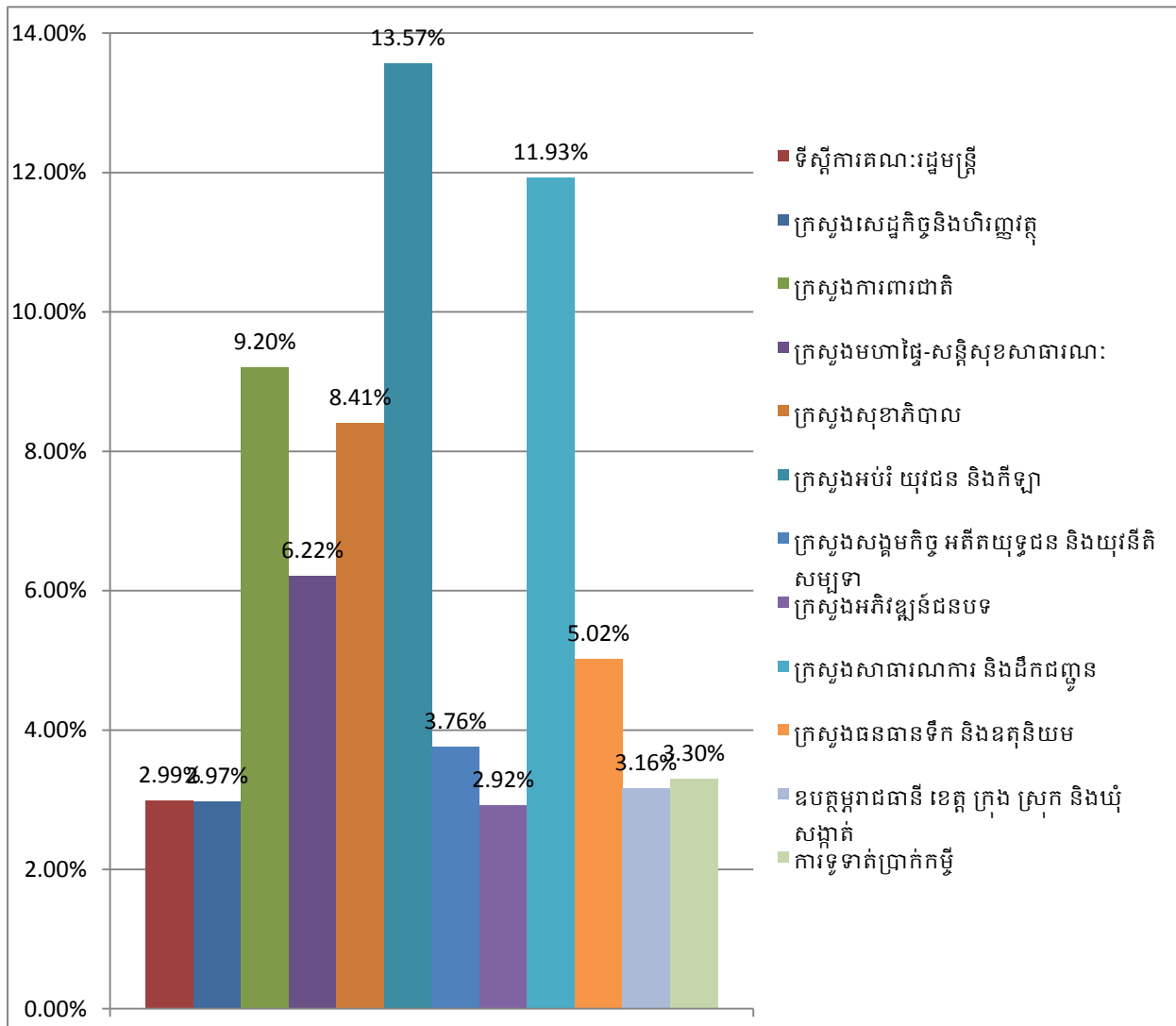
**ចំណាយមិនទាន់បែងចែកមានមុខសញ្ញា**

ចំណាយមិនទាន់បែងចែកមានមុខសញ្ញា ជាផ្នែកមួយសំខាន់នៃថវិកាជាតិប្រចាំឆ្នាំ ថវិកានៃផ្នែកនេះ ត្រូវបានគ្រោងទុកច្រើនជាង ១០% សម្រាប់រយៈពេលប៉ុន្មានឆ្នាំចុងក្រោយនេះ។ តម្លៃបូកបញ្ចូលគ្នានៃការបែងចែកថវិកាសម្រាប់ "ការចំណាយដែលមិនរំពឹងទុក" (រួមមាន"ការចំណាយផ្សេងទៀត") នៅតែមានចំនួនច្រើនប្រហែល ៦០១ លានដុល្លារអាមេរិកក្នុងមួយឆ្នាំ ក្នុងរយៈពេល៣ឆ្នាំចុងក្រោយនេះ ថវិកានេះគឺមានត្រឹមតែ ៩០ លានដុល្លារអាមេរិក នៅក្នុងឆ្នាំ២០១១។ ដោយផ្អែកលើការអនុវត្តល្អជាអន្តរជាតិ, ថវិកាបម្រុងនេះ ត្រូវបានស្នើ ឬ មិនលើសពី ២%នូវការចំណាយសរុបក្នុងប្រទេសជារួម។ យោងទៅលើប្រទេសក្នុង អាស៊ីអាគ្នេយ៍ រួមទាំងប្រទេស ហ្វីលីពីន ឥណ្ឌូនេស៊ី និង

ម៉ាឡេស៊ី មានថវិកាបម្រុងរបស់ខ្លួន ទុកមិនលើសពី ២% នៃថវិកាសរុប។ លើសពីនេះទៀតរដ្ឋាភិបាលគួរតែផ្តល់អាទិភាពថវិកាដល់វិស័យ អាទិភាព ដូចជា វិស័យអប់រំ សុខភាព កសិកម្ម សង្គមកិច្ច និងការអភិវឌ្ឍជនបទ<sup>1</sup>។

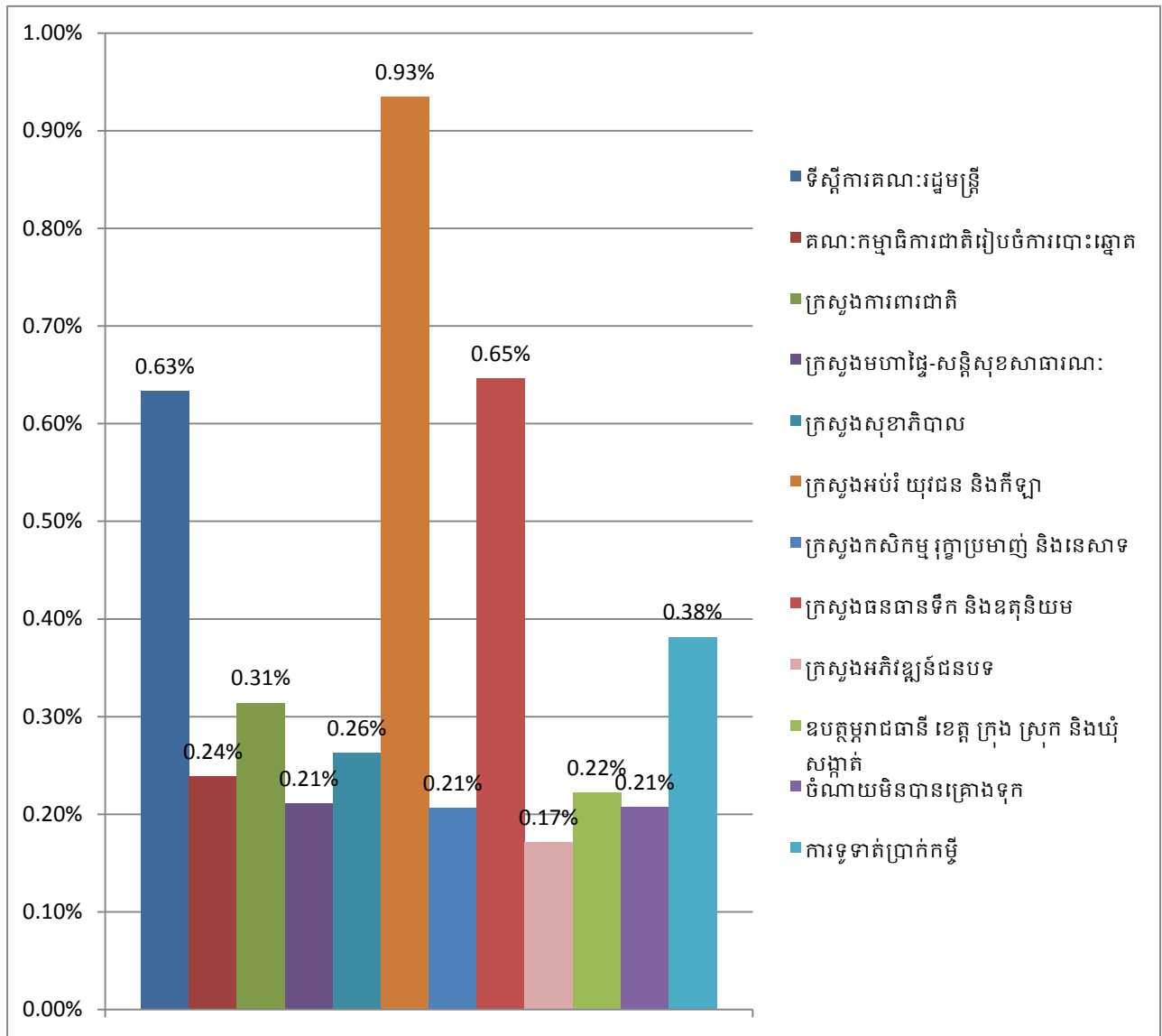
**២. ការបែងចែកថវិកាតាមក្រសួងសំខាន់ៗមួយចំនួន**

តារាងប្រៀបធៀបទំហំនៃការចំណាយតាមក្រសួងជាមួយថវិកាជាតិសរុបសំរាប់ឆ្នាំ២០១៧

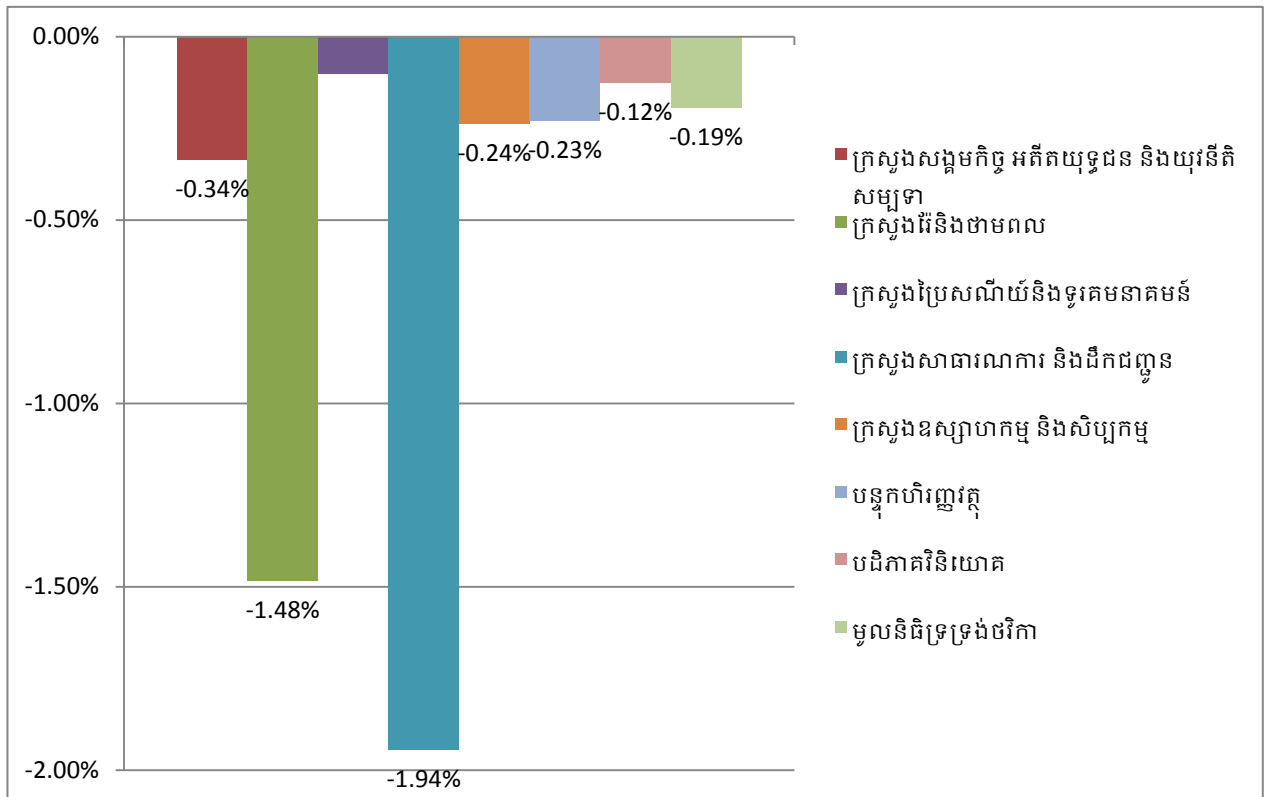


<sup>1</sup> វិស័យអចិភាពដែលបានកំណត់នៅក្នុងផែនការយុទ្ធសាស្ត្រអភិវឌ្ឍថ្នាក់ជាតិ២០១៥-២០១៨

តារាងប្រៀបធៀបការកើនឡើងនៃការចំណាយតាមក្រសួង ជាមួយថវិកាជាតិសរុបសំរាប់ឆ្នាំ២០១៧



តារាងប្រៀបធៀបការធ្លាក់ចុះនៃចំណាយតាមក្រសួង ជាមួយថវិកាជាតិសរុបសំរាប់ឆ្នាំ២០១៦



ដោយផ្អែកលើតារាងខាងលើ សមាជិកសភាជាតិគួរតែពិចារណាថវិកាក្រសួងការពារជាតិ។ ថវិកាជាតិគួរតែបន្ថែមបានច្រើនសម្រាប់វិស័យអាទិភាព ដូចជា សុខាភិបាល អប់រំ កសិកម្ម ការអភិវឌ្ឍន៍ជនបទ ធនធានទឹក សង្គមកិច្ច និងជាពិសេស ថវិកានេះគួរផ្តោតដើម្បីជួយដល់កុមារ ស្ត្រី ការបណ្តុះបណ្តាលយុវជន និង ជនដែលងាយរងគ្រោះ។

តាមរយៈបទពិសោធន៍ ការងាររបស់អង្គការ សង្គមស៊ីវិលដែលធ្វើការងារផ្ទាល់ជាមួយប្រជាពលរដ្ឋ និងអភិបាលកិច្ចនៅថ្នាក់មូលដ្ឋាន បានរកឃើញថា កុមារជាច្រើននៅក្នុងប្រទេសកម្ពុជា ខ្វះលទ្ធភាពទទួលបាន៖

- សេវាសុខភាពដែលមានគុណភាព ដោយសារតែការខ្វះខាតអ្នកផ្តល់សេវាដែលមានសមត្ថភាព ការខ្វះខាតឱសថ និងបរិក្ខារទំនើបនៅក្នុងមណ្ឌលសុខភាព។ ការផ្តល់ធនធានសំភារៈគ្រប់គ្រាន់តាមមណ្ឌលសុខភាព រួមទាំងការផ្តល់សេវាអប់រំផ្នែកសុខភាពអាហារូបត្ថម្ភ អនាម័យ និងទឹកស្អាត នៅតំបន់ជនបទគួរតែយកចិត្តទុកដាក់។
- គុណភាពការអប់រំក៏នៅតែជាបញ្ហាចោទលើគុណភាពគ្រូបង្រៀន និងជាពិសេសការចាកចេញពីសាលារបស់ក្មេងស្រីមុនចប់ថ្នាក់ចំណេះទូទៅ និងអក្ខរកម្មរបស់មនុស្សវ័យចំណាស់ ពិសេសស្ត្រីជនជាតិដើមភាគតិច។ ដូច្នេះការលើកកម្ពស់គុណភាពបង្រៀនគួរតែបន្តបានរឹងមាំ និងបង្កើនយន្តការក្នុងការទប់ស្កាត់កុមារចាកចេញពីសាលា។
- សេវាការពារក៏នៅមានកំរិត ដែលបណ្តាលឲ្យអំពើហិង្សា និងការរំលោភបំពានផ្លូវភេទលើស្ត្រី និងក្មេងស្រី ដែលជាបទឧក្រិដ្ឋបន្តកើតមានឡើង ហើយជនរងគ្រោះមានការលំបាកដើម្បីស្វែងរកយុត្តិធម៌តាមផ្លូវច្បាប់ និងការទទួលបានសេវាគាំទ្រផ្នែកសុខភាពទាំងផ្លូវកាយ ផ្លូវចិត្ត និងសេដ្ឋកិច្ច ជាពិសេសនៅមូលដ្ឋានជនបទ នៅពេលដែល ថវិកាជាតិសម្រាប់គាំទ្រផ្នែកនេះនៅមានតិចនៅឡើយ។ ស្របជាមួយគ្នា នោះដែល ការជំរុញនិងបង្កើនសមត្ថភាពរបស់មន្ត្រី អនុវត្តច្បាប់ គួរជាចំនុចអាទិភាពដែលត្រូវធ្វើ។

- ជាងនេះទៀតប្រជាពលរដ្ឋប្រឈមមុខនឹងបញ្ហាជីវភាពព្រោះឥទ្ធិពលនៃបំប្រែប្រួលអាកាសធាតុ ធ្វើឲមានផលប៉ះពាល់យ៉ាងខ្លាំងដល់អ្នកដែលពឹងលើការងារកសិកម្ម។ ការបង្កើនថវិកាសម្រាប់ការស្វែងរកបច្ចេកទេសថ្មី ទន់ដើម្បីពង្រឹងលទ្ធភាពកសិកម្មរួមទាំងទីផ្សារដើម្បីធានានូវការផលិតខ្ពស់នឹងអាចជួយសំរួលដល់ជីវភាពប្រជាពលរដ្ឋ។

ជាមួយគ្នានោះដែលសង្គមស៊ីវិល នៅតែមើលឃើញពីភាពចាំបាច់ការពង្រឹងសមត្ថភាពមន្ត្រីនៅមូលដ្ឋានពីការការសាងផែនការស្របពេលដែលមាននិន្នាការជាច្រើនផ្នែកវិមជ្ឈការផ្នែកអប់រំ និងផ្នែកផ្សេងទៀតដូចជាវដ្តប្រចាំថ្នាក់ក្រោមជាតិសម្រាប់ការអភិវឌ្ឍប្រកបដោយចីរភាព។ ដូច្នោះការបង្កើនថវិកានៅថ្នាក់ឃុំពី២.៨% នៃថវិកាជាតិទៅ ៥% នៅក្នុងថវិកាឆ្នាំ ២០១៧ និងនៅក្នុងថវិកាស្រុកពី ១% នៃថវិកាជាតិទៅ ៥%នៅក្នុងថវិកាឆ្នាំ ២០១៧ គួរតែធ្វើឡើង ពីព្រោះអាជ្ញាធរថ្នាក់ក្រោមជាតិគឺជាឪពុកម្តាយដោយផ្ទាល់ដល់ប្រជាពលរដ្ឋ និងជាពិសេសមានការផ្លាស់ប្តូរមុខងារជាច្រើនទៅថ្នាក់មូលដ្ឋានដូចជា សុវត្ថិភាពចរាចរណ៍ ការប្រែប្រួលអាកាសធាតុ បរិស្ថាន យែនឌ័រ មតេយ្យសហគមន៍ គោលនយោបាយសុវត្ថិភាពភូមិ។ល។ ជាងនេះទៀត ប៉ុន្មានឆ្នាំចុងក្រោយនេះ រដ្ឋាភិបាលបានដំឡើងប្រាក់បៀវត្សបុគ្គលិកថ្នាក់ឃុំនិងក្រុមប្រឹក្សាស្រុក ប៉ុន្តែប្រាក់ទាំងនោះត្រូវបានដកចេញពីថវិកាឃុំនិងស្រុក ដែលធ្វើឱ្យថវិកាផ្នែករដ្ឋបាលខ្ពស់ពី៧០% ទៅ ៧៥% និងថវិកាសំរាប់ការអភិវឌ្ឍកាន់តែទាបដែលតិចជាង២៥%នៃថវិកាឃុំនិងស្រុក ដែលជាមូលហេតុដែលថ្នាក់មូលដ្ឋានមិនអាចឆ្លើយតបទៅនឹងតម្រូវការរបស់ប្រជាពលរដ្ឋ។

ការបែងចែកថវិកាមិនគ្រប់គ្រាន់សំរាប់វិស័យទាំងនេះ ប្រជាពលរដ្ឋអាចប្រឈមមុខនឹងគ្រោះថ្នាក់ជាច្រើន និងមិនអាចរួមចំណែកក្នុងការអភិវឌ្ឍន៍ប្រទេសជាតិប្រកបដោយនិរន្តរភាព និង ការឆ្លើយតបរបស់ស្ថាប័នឡើយនាំឱ្យអ្នកទទួលផលនៅតែប្រឈមនឹងកង្វះខាត ហើយវានាំមុខនូវភាពក្រីក្ររយៈពេលវែង។ ជាពិសេសធ្វើឲប្រជាពលរដ្ឋប្រឈមមុខនឹងភាពមិនស្មើគ្នារវាងអ្នកទីក្រុង និង ជនបទចំពោះការបែងចែកធនធាន និង ការទទួលបាននូវសេវាកម្មដែលរដ្ឋាភិបាលបានផ្តល់១។ ការកើនឡើងនៃថវិកាជាតិលើវិស័យទាំងនេះ នឹងរួមចំណែកក្នុងការបង្កើនសុខុមាលភាពសម្រាប់ ប្រជាពលរដ្ឋ ជាពិសេស ជួយរដ្ឋាភិបាលដើម្បីបំពេញតាមគោលដៅក្នុងការកាត់បន្ថយភាពក្រីក្រនៅកម្រិតមូលដ្ឋាននៅក្នុងប្រទេស។

**ការបែងចែកថវិកានៅក្នុងប្រទេសអភិវឌ្ឍន៍មួយចំនួន**

ខាងក្រោមនេះ គឺជាភាគរយនៃថវិកាបែងចែកទៅវិស័យសំខាន់ៗគឺ សុខាភិបាល និង អប់រំ ធៀបជាមួយថវិកាជាតិសរុបរបស់ប្រទេសនីមួយៗ៖

|                   | កាលាជា | ណរវេ | អូស្ត្រាលី | ជប៉ុន | កូរ៉េខាងត្បូង | សហរដ្ឋអាមេរិក | បារាំង | អង់គ្លេស | ចិន  | រុស្ស៊ី |
|-------------------|--------|------|------------|-------|---------------|---------------|--------|----------|------|---------|
| <b>សុខាភិបាល</b>  | ១៧.៩   | ១៧.៩ | ១៧         | ១៧.៩  | ១១.៧          | ១៩.៣          | ១៦.៧   | ១៦.៣     | ៩.៩  | ១០.៨    |
| <b>អប់រំ</b>      | ១២.៧   | ១៦.២ | ១៣.៣       | ១០.៥  | ១៥.៥          | ១៧.១          | ១១.៤   | ១១.៥     | ១២.១ | ១១.៥    |
| <b>ការពារជាតិ</b> | ៦.៣    | ៤.៨  | ៧.១        | ៦.៤   | ១២.០          | ១៩.៣          | ៥.៤    | ៦.៣      | ១៨.២ | ១៨.២    |

ប្រភព៖ <https://www.creditloan.com/blog/how-countries-spend-their-money/>

តាមរយៈទិន្នន័យនេះ ប្រទេសភាគច្រើនបានផ្តល់ថវិកាដល់វិស័យសុខាភិបាលលើសពី ១៥% នៃថវិកាជាតិសរុប។

**ការផ្តល់យោបល់រួមសំរាប់សេចក្តីព្រាងច្បាប់ថវិកាពេលអនាគត**

- គួរតែមានការពន្យល់អោយបានច្បាស់សំរាប់ការបែងចែកថវិកា ដែលរួមមានមូលហេតុនៃការកើនឡើង និងកាត់បន្ថយថវិកាសំរាប់ក្រសួងអាទិភាពមួយចំនួន ដើម្បីតំណាងរាស្ត្រ និងក្រុមអ្នកវិភាគ យល់ពីគោលបំណង គោលនយោបាយ ដែលនៅពីក្រោយតួលេខ ដែលបានបង្ហាញនៅក្នុងថវិកានេះ។

- រួមជាមួយនឹងការពន្យល់នេះដែរ សេចក្តីព្រាងច្បាប់ថវិកាជាតិ គួរតែពន្យល់ពីការផ្សារភ្ជាប់គ្នារវាងការបែងចែកថវិកាដែលបានរួមបញ្ចូលនៅក្នុងផែនការយុទ្ធសាស្ត្រអភិវឌ្ឍន៍ជាតិ ឆ្នាំ ២០១៤-២០១៨។
- សេចក្តីព្រាងច្បាប់ថវិកា គួរផ្សព្វផ្សាយជាសាធារណសម្រាប់ប្រជាពលរដ្ឋ និង បង្កើតអោយមានសម័យប្រជុំពិភាក្សាដាច់ដោយឡែករវាង ក្រសួង រដ្ឋសភាជាតិ ប្រជាពលរដ្ឋ និង អង្គការសង្គមស៊ីវិល ដើម្បីអោយពួកគេអាចចូលរួមចំណែកផ្តល់មតិយោបល់ និងធ្វើអោយប្រសើរឡើងបន្ថែមទៀត ឆ្លើយតបពីថវិកាជាតិទៅនឹងតម្រូវការរបស់ប្រជាពលរដ្ឋកម្ពុជា។

**៣. ដែនកំណត់នៃសេចក្តីសង្ខេប**

ការរៀបរាប់ដោយសង្ខេប លើសេចក្តីព្រាងច្បាប់ថវិកា ឆ្នាំ២០១៧ ត្រូវបានកម្រិតដោយកត្តាមួយចំនួន ដូចជា ការរៀបរាប់នេះត្រូវបានធ្វើឡើង ដោយពឹងផ្អែកលើឯកសារសេចក្តីព្រាងច្បាប់ស្តីពីការគ្រប់គ្រងហិរញ្ញវត្ថុសាធារណៈ ឆ្នាំ២០១៧ ដែលទទួលបានពីប្រភពនានា សេចក្តីសង្ខេបនេះត្រូវបានកំណត់ត្រឹមការចំណាយថវិកាជាតិ ដូចមានចែងក្នុងតារាង “ខ” ប៉ុណ្ណោះ ហើយការរៀបរាប់នេះ មានគោលបំណង ផ្តល់យោបល់ផ្នែកបច្ចេកទេសថវិកា ដោយមិនពាក់ព័ន្ធនឹងនយោបាយឡើយ។

**អង្គការសង្គមស៊ីវិលដែលចូលរួមមាន៖**

- វេទិកាអង្គការមិនមែនរដ្ឋាភិបាលស្តីពីកម្ពុជា
- អង្គការតម្លាភាពអន្តរជាតិ កម្ពុជា
- អង្គការសម្ព័ន្ធភាព ដើម្បីតម្លាភាពចំណូលធនធានកម្ពុជា
- អង្គការអុកស្វាម
- វិទ្យាស្ថានតស៊ូមតិ និងគោលនយោបាយ
- អង្គការសង្គ្រោះកុមារ
- អង្គការយែនឌ័រនិងអភិវឌ្ឍន៍ដើម្បីកម្ពុជា
- ភាពជាដៃគូ អប់រំនៃអង្គការក្រៅរដ្ឋាភិបាល
- សម្ព័ន្ធគណនេយ្យភាពសង្គមកម្ពុជា
- អង្គការទស្សនៈពិភពលោកកម្ពុជា

**ឧបសម្ព័ន្ធ១**

| ក្រសួង  | 2015         | 2016         | 2017         | Change<br>(2016-<br>2017) | % GDP<br>2016e |
|---|--------------|--------------|--------------|---------------------------|----------------|
|   | Total<br>Exp | Total<br>Exp | Total<br>Exp |                           |                |
| <b>Billion USD</b>                                      | <b>3.7</b>   | <b>4.3</b>   | <b>5.0</b>   | <b>15.6%</b>              | <b>25.1%</b>   |
| <b>វិស័យរដ្ឋបាលទូទៅ</b>                                 | <b>11.2%</b> | <b>9.8%</b>  | <b>10.7%</b> | <b>0.9%</b>               | <b>2.7%</b>    |
| ព្រះបរមរាជវាំង  | 0.50%        | 0.44%        | 0.42%        | -0.02%                    | 0.11%          |
| រដ្ឋសភា   | 0.83%        | 0.81%        | 0.74%        | -0.07%                    | 0.19%          |
| ព្រឹទ្ធសភា  | 0.37%        | 0.34%        | 0.31%        | -0.03%                    | 0.08%          |
| ក្រុមប្រឹក្សាធម្មនុញ្ញ                                  | 0.05%        | 0.05%        | 0.05%        | 0.00%                     | 0.01%          |
| ទីស្តីការគណៈរដ្ឋមន្ត្រី                                 | 2.92%        | 2.36%        | 2.99%        | 0.63%                     | 0.75%          |
| ក្រុមប្រឹក្សាអភិវឌ្ឍន៍កម្ពុជា                           | 0.08%        | 0.08%        | 0.08%        | 0.00%                     | 0.02%          |
| ក្រសួងទំនាក់ទំនងជាមួយរដ្ឋសភា ព្រឹទ្ធសភា និងអធិការកិច្ច  | 0.16%        | 0.17%        | 0.18%        | 0.01%                     | 0.04%          |
| ក្រសួងការបរទេសនិងសហប្រតិបត្តិការអន្តរជាតិ               | 0.56%        | 0.53%        | 0.51%        | -0.02%                    | 0.13%          |
| ក្រសួងសេដ្ឋកិច្ច និងហិរញ្ញវត្ថុ                         | 4.05%        | 2.90%        | 2.97%        | 0.07%                     | 0.75%          |
| ក្រសួងផែនការ  | 0.35%        | 0.30%        | 0.32%        | 0.01%                     | 0.08%          |
| ក្រសួងរៀបចំដែនដី នគរូបនីយកម្ម និងសំណង់                  | 0.75%        | 0.70%        | 0.73%        | 0.03%                     | 0.18%          |
| គណៈកម្មាធិការជាតិរៀបចំការបោះឆ្នោត                       | 0.09%        | 0.66%        | 0.90%        | 0.24%                     | 0.23%          |
| អាជ្ញាធរសវនកម្មជាតិ                                     | 0.06%        | 0.06%        | 0.06%        | 0.0002%                   | 0.02%          |
| ស្ថាប័នប្រឆាំងអំពើពុករលួយ                               | 0.18%        | 0.18%        | 0.19%        | 0.01%                     | 0.05%          |
| ក្រសួងមុខងារសាធារណៈ                                     | 0.22%        | 0.22%        | 0.23%        | 0.01%                     | 0.06%          |
| <b>វិស័យការពារជាតិ សន្តិសុខ និងសណ្តាប់ធ្នាប់សាធារណៈ</b> | <b>16.2%</b> | <b>16.3%</b> | <b>17.0%</b> | <b>0.7%</b>               | <b>4.3%</b>    |
| ក្រសួងការពារជាតិ  | 8.80%        | 8.89%        | 9.20%        | 0.31%                     | 2.31%          |
| ក្រសួងមហាផ្ទៃ-សន្តិសុខសាធារណៈ                           | 5.46%        | 6.00%        | 6.22%        | 0.21%                     | 1.56%          |
| ក្រសួងមហាផ្ទៃ-រដ្ឋបាលទូទៅ                               | 1.53%        | 0.85%        | 1.00%        | 0.16%                     | 0.25%          |
| ក្រសួងយុត្តិធម៌   | 0.44%        | 0.55%        | 0.61%        | 0.05%                     | 0.15%          |
| <b>វិស័យសង្គមកិច្ច</b>                                  | <b>27.8%</b> | <b>27.7%</b> | <b>28.5%</b> | <b>0.8%</b>               | <b>7.2%</b>    |
| ក្រសួងព័ត៌មាន   | 0.37%        | 0.36%        | 0.37%        | 0.01%                     | 0.09%          |
| ក្រសួងសុខាភិបាល   | 8.63%        | 8.15%        | 8.41%        | 0.26%                     | 2.11%          |
| ក្រសួងអប់រំ យុវជន និងកីឡា                               | 12.06%       | 12.64%       | 13.57%       | 0.93%                     | 3.41%          |
| ក្រសួងវប្បធម៌ និងវិចិត្រសិល្បៈ                          | 0.37%        | 0.41%        | 0.39%        | -0.02%                    | 0.10%          |
| ក្រសួងបរិស្ថាន  | 0.40%        | 0.45%        | 0.40%        | -0.05%                    | 0.10%          |
| ក្រសួងសង្គមកិច្ច អតីតយុទ្ធជន និងយុវនីតិសម្បទា           | 4.43%        | 4.10%        | 3.76%        | -0.34%                    | 0.94%          |
| ក្រសួងធម្មការ និងសាសនា                                  | 0.26%        | 0.26%        | 0.28%        | 0.03%                     | 0.07%          |
| ក្រសួងកិច្ចការនារី                                      | 0.23%        | 0.23%        | 0.25%        | 0.02%                     | 0.06%          |
| ក្រសួងការងារនិងបណ្តុះបណ្តាលវិជ្ជាជីវៈ                   | 1.06%        | 1.12%        | 1.06%        | -0.06%                    | 0.27%          |
| <b>វិស័យសេដ្ឋកិច្ច</b>                                  | <b>28.6%</b> | <b>29.5%</b> | <b>26.8%</b> | <b>-2.7%</b>              | <b>6.7%</b>    |
| រដ្ឋលេខាធិការដ្ឋានអាកាសចរស៊ីវិល                         | 0.46%        | 0.36%        | 0.32%        | -0.04%                    | 0.08%          |
| ក្រសួងរ៉ែនិងថាមពល                                       | 2.95%        | 3.54%        | 2.05%        | -1.48%                    | 0.52%          |
| ក្រសួងពាណិជ្ជកម្ម                                       | 0.94%        | 0.78%        | 0.74%        | -0.04%                    | 0.19%          |

|   |              |              |              |             |             |
|---|--------------|--------------|--------------|-------------|-------------|
| ក្រសួងកសិកម្ម រុក្ខាប្រមាញ់ និងនេសាទ              | 2.17%        | 1.97%        | 2.17%        | 0.21%       | 0.55%       |
| ក្រសួងអភិវឌ្ឍន៍ជនបទ                               | 2.74%        | 2.74%        | 2.92%        | 0.17%       | 0.73%       |
| ក្រសួងប្រៃសណីយ៍និងទូរគមនាគមន៍                     | 0.57%        | 0.47%        | 0.36%        | -0.10%      | 0.09%       |
| ក្រសួងសាធារណការ និងដឹកជញ្ជូន                      | 11.80%       | 13.87%       | 11.93%       | -1.94%      | 3.00%       |
| ក្រសួងទេសចរណ៍                                     | 0.44%        | 0.50%        | 0.59%        | 0.09%       | 0.15%       |
| ក្រសួងធនធានទឹក និងឧតុនិយម                         | 5.64%        | 4.37%        | 5.02%        | 0.65%       | 1.26%       |
| ក្រសួងឧស្សាហកម្ម និងសិប្បកម្ម                     | 0.86%        | 0.93%        | 0.69%        | -0.24%      | 0.17%       |
| <b>ចំណាយមិនទាន់បែងចែកមានមុខសញ្ញា</b>              | <b>16.2%</b> | <b>16.7%</b> | <b>17.0%</b> | <b>0.3%</b> | <b>4.3%</b> |
| ចំណាយចរន្តក្នុងការអនុវត្តគម្រោង                   | 0.86%        | 0.78%        | 0.74%        | -0.04%      | 0.19%       |
| បន្ទុកហិរញ្ញវត្ថុ                                 | 1.84%        | 1.93%        | 1.70%        | -0.23%      | 0.43%       |
| ឧបត្ថម្ភរាជធានី ខេត្ត ក្រុង ស្រុក និង ឃុំ សង្កាត់ | 2.95%        | 2.94%        | 3.16%        | 0.22%       | 0.79%       |
| ចំណាយមិនបានគ្រោងទុក                               | 1.41%        | 2.03%        | 2.24%        | 0.21%       | 0.56%       |
| ការទូទាត់ប្រាក់កម្ចី                              | 2.90%        | 2.92%        | 3.30%        | 0.38%       | 0.83%       |
| គម្រោងវិនិយោគ                                     | 2.14%        | 2.07%        | 2.19%        | 0.11%       | 0.55%       |
| បដិភាគវិនិយោគ                                     | 2.11%        | 2.58%        | 2.46%        | -0.12%      | 0.62%       |
| មូលនិធិទ្រទ្រង់ថវិកា                              | 2.00%        | 1.43%        | 1.24%        | -0.19%      | 0.31%       |

*GDP 2016e=19.8 billion USD*