

កិច្ចសន្យាជួលបឹងកក់ សំនួរមួយចំនួនសំរាប់ការពិភាក្សា

១. សេចក្តីផ្តើម

ផែនការអភិវឌ្ឍន៍ក្នុងកិច្ចព្រមព្រៀងជួលបឹងកក់ត្រូវបានដាក់ជាចំណងជើងធំៗចុះផ្សាយក្នុងអត្ថបទ សារព័ត៌មានជាច្រើននាពេលថ្មីៗនេះ ហើយត្រូវបានគេដឹងគ្រប់ៗគ្នាថាគំរោងនេះមានផលប៉ះពាល់យ៉ាងខ្លាំង ទៅលើជីវភាពរស់នៅរបស់ប្រជាជនរាប់ពាន់គ្រួសារដែលរស់នៅក្នុងតំបន់នេះ ។ កង្វះខាតព័ត៌មានពីស្ថានភាពពេលបច្ចុប្បន្នស្តីពីផែនការអភិវឌ្ឍន៍ ដែលបានស្នើឡើងនេះបានធ្វើអោយមានការលំបាក ក្នុងការពិភាក្សារវាងភាគីពាក់ព័ន្ធនានាដូចជា៖ សហគមន៍ អាជ្ញាធរ ក្រុមហ៊ុន និងអង្គការមិនមែនរដ្ឋាភិបាលដែលធ្វើការជាមួយសហគមន៍ ។ ដោយមានព័ត៌មានតិចតួចស្តីពីកិច្ចសន្យា ជួលនេះហើយជាហេតុនាំអោយមានការចោទជាសំណួរមួយចំនួនអំពីបែបបទ ដំណើរការ និងផលប៉ះពាល់ដែលបណ្តាលមកពីការ អភិវឌ្ឍន៍នេះ ។

អត្ថបទនេះមិនមែនជាការសិក្សា និងការវិភាគស៊ីជម្រៅនោះទេ ប៉ុន្តែគឺជាការពិនិត្យមើលជាមួយលើបញ្ហា និងកង្វល់ទាំងឡាយសំរាប់បន្តការពិភាក្សាដូចជា៖

- តើមានផែនការអ្វីខ្លះសំរាប់អភិវឌ្ឍតំបន់ជួលនេះ ហើយអ្វីជាគោលបំណងច្បាស់លាស់នោះ?
- ដោយហេតុថាបឹងកក់គឺជាទ្រព្យសម្បត្តិសាធារណៈរបស់រដ្ឋ ហើយកិច្ចសន្យានេះមិនស្របនឹងមាត្រាទី ១៥ ១៦ និង ១៨ នៃច្បាប់ភូមិបាល តើអ្វីទៅជាធានារូបវន្តសំរាប់កិច្ចសន្យាជួលនេះ?
- ដោយគិតពីផលប៉ះពាល់ពហុវិស័យនៃគំរោងចាក់ដីបំពេញបឹងនេះ ចាំបាច់ត្រូវធ្វើការវាយតម្លៃពីផលប៉ះពាល់បរិស្ថានដើម្បីយល់ដឹងច្បាស់លាស់ពីផលប៉ះពាល់ដែលបណ្តាលមកពីគំរោងអភិវឌ្ឍន៍ ។
- តើនឹងមានការពិគ្រោះយោបល់ជាមួយប្រជាពលរដ្ឋក្នុងភ្នំពេញនៅពេលណា និងដោយរបៀបណា?
- តើមានគោលនយោបាយរុះរើការតាំងទីលំនៅឱ្យយ៉ាងដូចម្តេច ពាក់ព័ន្ធនឹងការផ្តល់សំណង ដំណើរការការរៀបចំហិរញ្ញវត្ថុ និងការពិគ្រោះយោបល់ជាមួយគ្រួសារ និងអាជីវកម្មដែលរងការប៉ះពាល់ ?

ដោយហេតុថាមានបញ្ហា និងក្តីកង្វល់ជាច្រើននោះ អត្ថបទនេះបញ្ចប់ដោយផ្តល់នូវជំរើសថ្មីមួយដែលមាន ការគាំទ្រដល់អ្នកក្រច់ពោះកិច្ចសន្យាជួលទៅអោយវិស័យឯកជន ដែលក្នុងនោះសាលាក្រុងភ្នំពេញ នឹងទទួលបានផលចំណេញទាំងនយោបាយ និងហិរញ្ញវត្ថុ ហើយសហគមន៍មូលដ្ឋានត្រូវបានផ្តល់អំណាច និងទទួលបានសន្តិសុខ កម្មសិទ្ធិដីធ្លី មិនតែប៉ុណ្ណោះ ថែមទាំងមិនមានផលប៉ះពាល់ដល់បរិស្ថានទៀតផង ដោយសារមិនមានការចាក់បំពេញ ដីទៅក្នុងបឹងនេះ ។

២. ប្រវត្តិ

បឹងកក់មានទីតាំងស្ថិតនៅក្នុងខ័ណ្ឌដូនពេញ និងខ័ណ្ឌទួលគោក ក្រុងភ្នំពេញ ។ បឹងនេះមានទំហំ ៩០ ហិកតា ព័ទ្ធជុំវិញដោយលំនៅដ្ឋានរបស់ប្រជាពលរដ្ឋ ។ សកម្មភាពអាជីវកម្មមានដូចជាការប្រកបមុខរបរខ្នាតតូច ភោជនីដ្ឋាន ផ្ទះជួល ផ្ទះសំណាក់ សណ្ឋាគារ និងស្ថានទូតជាដើម ។ គេមិនដឹងច្បាស់ពីចំនួនគ្រួសារ និងប្រជាជនសរុបនៅ ក្នុងតំបន់នេះឡើយ ។

នៅថ្ងៃទី០៦ ខែកុម្ភៈ ឆ្នាំ២០០៧ សាលាក្រុង ភ្នំពេញបានប្រកាសថាខ្លួនបានព្រមជួលបឹងនេះសំរាប់រយៈ ពេល ៩៩ឆ្នាំ ក្នុងតំលៃ ៧៩.០០២.០០០ដុល្លារ ក្នុងអត្រា ០.៦០ដុល្លារ/ម^២/ឆ្នាំ អោយទៅក្រុមហ៊ុនតូចមួយមានឈ្មោះ ថា Shukaku Inc សំរាប់ការអភិវឌ្ឍន៍លើផ្ទៃដីទំហំ ១៣៣ ហិកតាដោយក្នុងនោះរួមទាំងផ្ទៃបឹង ៩០ហិកតាផង ។ យោង តាមកិច្ចព្រមព្រៀងជួលនេះប្រជាពលរដ្ឋប្រមាណចំនួន ៤.២៥២គ្រួសាររស់នៅក្នុងសង្កាត់ស្រះចក នៃខ័ណ្ឌដូនពេញ នឹងត្រូវរង ផលប៉ះពាល់ ។



តំបន់ភ្ញៀវទេសចរនៅតំបន់បឹងកក់ (រូបថតដោយ NGO Forum)

ក្រោយមកសាលាក្រុងភ្នំពេញបានប្រកាសថា ក្រុមហ៊ុនសំណង់ឯកជនមួយដែលមានឈ្មោះថា 7NG បានស្នើផែនការ មកសាលាក្រុងភ្នំពេញដើម្បីផ្តល់ទីជំរកសំរាប់ប្រជាជនរាប់ពាន់នាក់ដែលនឹងត្រូវជម្លៀសចេញពីតំបន់បឹងកក់នៃក្រុងភ្នំពេញ^១ ។ យោងតាមផែនការដែលបានស្នើឡើងនេះ គ្រួសារទាំងអស់នឹងត្រូវបានអនុញ្ញាតអោយស្នាក់នៅទីតាំងបច្ចុប្បន្ន សំរាប់រយៈពេល ០៤ឆ្នាំ ហើយត្រូវបង់ប្រាក់ចំនួន ០.៦៤ដុល្លារ/ថ្ងៃ/គ្រួសារ សំរាប់ រយៈពេល ០៤ឆ្នាំ អោយទៅក្រុមហ៊ុន ទុកដូចជាប្រាក់កក់ ។ ក្រោយពីរយៈពេល ០៤ឆ្នាំ គ្រួសារទាំងអស់នឹងត្រូវ ផ្លាស់ទៅនៅផ្ទះថ្មី ហើយត្រូវបង់ប្រាក់ ០.៤២ដុល្លារ/ថ្ងៃ/គ្រួសារ សំរាប់ រយៈពេល ០៦ឆ្នាំ ។ បន្ទាប់មកទើបប្រជាពលរដ្ឋទាំងនោះទទួលបានផ្ទះនេះជាកម្មសិទ្ធិ ។ ដើម្បីផ្ទះនេះមានតំលៃសរុប ប្រមាណជា ១.៨៥៤ ដុល្លារ គិតតាមតំលៃទីផ្សារក្នុងឆ្នាំ ២០០៧ ។

គេនិយាយថា ផ្ទះថ្មីនេះមានទំហំ ២០ម. x ៥ម. ប៉ុន្តែ មិនមានព័ត៌មានជាក់លាក់អំពីទីតាំងនៃដីប្លង់ដែលផ្តល់នេះ ឡើយ ។ យោងតាមសំណើនេះ ផ្ទះថ្មីនេះនឹងមានផ្លូវ ភ្លើង ទឹក ប្រព័ន្ធលូ សាលារៀន មន្ទីរពេទ្យ និងវត្តអាវ៉ាម ។ តំណាងក្រុម ហ៊ុន 7NG ម្នាក់ បាននិយាយថា នៅពេលនេះក្រុមហ៊ុនរបស់គាត់កំពុងធ្វើការជាមួយសាលាក្រុងភ្នំពេញ នៅលើគំរោងមួយ ដែលពាក់ព័ន្ធនឹងដីលើសពី ១.០០០ហិកតា ដែលនឹងត្រូវប្រើប្រាស់សំរាប់ផ្តល់ផ្ទះជូនប្រជាជនក្រីក្រក្នុងតំលៃសមស្រប ។

៣. តើមានគោលបំណងអ្វីខ្លះ?

បញ្ហាជាចម្បងគឺត្រូវយល់ដឹងច្បាស់អំពីគោលបំណងរបស់សាលាក្រុងភ្នំពេញជុំវិញកិច្ចព្រមព្រៀងជួល និងការអភិវឌ្ឍន៍ តំបន់បឹងកក់ ។ ការប្រកាសព័ត៌មានស្តីពីកិច្ចព្រមព្រៀងជួលនេះមិនបានលើកឡើងពីគោលបំណងនៃការជួលឡើយ ។

- តើការអភិវឌ្ឍន៍នេះមានការដោះស្រាយបញ្ហាផ្ទះសំបែងដែរឬទេ ហើយតើដោះស្រាយសំរាប់អ្នកណាខ្លះ?
- តើនេះគឺជាគំនិតផ្តួចផ្តើមមួយដើម្បីរកចំណូលសំរាប់សាលាក្រុងភ្នំពេញឬយ៉ាងណា?
- តើនេះគឺជាការខិតខំប្រឹងប្រែងដើម្បីធ្វើអោយក្រុងភ្នំពេញមានសោភ័ណភាពឬយ៉ាងណា?
- តើនេះដើម្បីធ្វើអោយប្រសើរឡើងនូវបរិស្ថានក្នុងទីក្រុងឬយ៉ាងណា?
- ឬមួយក៏មានគោលបំណងអ្វីផ្សេងពីនេះទៀត ពាក់ព័ន្ធនឹងការជួលនេះ ?

គោលបំណងទាំងអស់សុទ្ធតែមានសារៈសំខាន់ ដើម្បីស្វែងយល់ពីចក្ខុវិស័យរបស់សាលាក្រុងភ្នំពេញ ។ ការយល់ដឹងពី គោលបំណងទាំងនេះនឹងផ្តល់ឱកាសអោយផ្នែកផ្សេងៗ និងប្រជាពលរដ្ឋចូលរួមពង្រឹងកិច្ចខិតខំប្រឹងប្រែងរបស់សាលាក្រុង ភ្នំពេញសំរាប់ការអភិវឌ្ឍន៍ និងការកាត់បន្ថយភាពក្រីក្រ ។

¹ កាសែត Cambodia Daily ចុះថ្ងៃទី ០៩ ខែ មីនា ឆ្នាំ ២០០៧

៤. ច្បាប់ភូមិបាល - ទ្រព្យសម្បត្តិសាធារណៈរបស់រដ្ឋ

យោងតាមមាត្រាទី១៥នៃច្បាប់ភូមិបាល ស្តីពី ទន្លេ បឹងបូរជាដើម ត្រូវបានចាត់ទុកថាជាសម្បត្តិសាធារណៈរបស់រដ្ឋ។ មាត្រាទី១៦ និងទី១៨ នៃ អនុក្រឹត្យលេខ ១២៩អនក្រ.បក. ស្តីពីវិធាននិងនីតិវិធីនៃការធ្វើចំណាត់ថ្នាក់សម្បត្តិ សាធារណៈ និងអង្គភាពសាធារណៈឡើងវិញចែងថាការជួលសម្បត្តិសាធារណៈ របស់រដ្ឋត្រូវតែ: ១/ មិនលើសពីរយៈពេល១៥ឆ្នាំ និង ២/ មិនអោយមានអន្តរាយ ដល់ទ្រព្យសម្បត្តិ ឬផ្លាស់ប្តូរការបំពេញមុខងាររបស់សម្បត្តិសាធារណៈ នោះក្នុងការ



ទិដ្ឋភាពបឹងកក់ (រូបថតដោយ NGO Forum)

ផ្តល់សេវាសាធារណៈ។ ស្របតាមមាត្រាទាំងពីរនេះ បឹងកក់គឺជាទ្រព្យសម្បត្តិសាធារណៈរបស់រដ្ឋហើយមិនអាចជួលលើសពី រយៈពេល ១៥ឆ្នាំឡើយ។ លើសពីនេះទៅទៀត យោងតាមកិច្ចព្រមព្រៀងក្រុមហ៊ុនត្រូវបានអនុញ្ញាត អោយចាក់បំពេញដី ទំហំ ៨០ហិកតានៃផ្ទៃបឹង សរុប៩០ហិកតា។ នេះមានន័យថាបឹងនឹងផ្លាស់ប្តូរមុខងារទាំងស្រុង ហើយធម្មជាតិជាបឹង នឹងត្រូវ ប្រែក្លាយទៅជាដីស្ងួត។ ផ្អែកលើមូលដ្ឋាននេះ អ្នកច្បាប់ និងអង្គការមិនមែនរដ្ឋាភិបាលកំពុងចាត់ទុកថាកិច្ចព្រមព្រៀងនេះ ខុសច្បាប់។

បរិមាណទឹកប្រាក់នៃការជួលនេះត្រូវបានឯកភាពពីដំបូងដោយទីស្តីការគណៈរដ្ឋមន្ត្រី។ ភាពស្របគ្នាទៅនឹងទិដ្ឋភាព ច្បាប់ គឺជាដំណើរការដែលមានលក្ខណៈស្តង់ដាររបស់អាជ្ញាធរ និងអាចបញ្ជាក់បានថាទីស្តីការគណៈរដ្ឋមន្ត្រី និងសាលាក្រុង ភ្នំពេញបានធ្វើដូចគ្នា។ ដូចនេះជាការគួរអោយចាប់អារម្មណ៍ចង់ដឹងខ្លាំងណាស់ពីសាលាក្រុង ភ្នំពេញថាតើច្បាប់ណាមួយដែល ផ្តល់ធម្មនុរូបចំពោះកិច្ចសន្យាជួលនេះ។

៥. ផែនការមេរបស់សាលាក្រុងភ្នំពេញ

ផែនការមេរបស់សាលាក្រុងភ្នំពេញបានបរិយាយពីការណែនាំ ៦យ៉ាងសំរាប់ការអនុវត្តន៍។ ក្នុងចំណោមការណែនាំ ទាំងនោះការណែនាំមួយចែងថា:

ការថែរក្សានូវអានុភាពដីធ្លីចេង៖ ការអនុម័តយកទៅតាមគល់បញ្ជីដីរបស់សាលាក្រុង ក្នុងការកំណត់ ព្រំដែនអានុភាពនៃកម្មសិទ្ធិសាធារណៈ សំរាប់ជាប្រភេទកាត់នៃហេដ្ឋារចនាសម្ព័ន្ធផ្សេងៗនៃប្រព័ន្ធផ្លូវថ្នល់ ប្រឡាយ រាំង ការពារខ្យល់ព្យុះ ស្ទឹង និងបរិក្ខាររចនាសម្ព័ន្ធផ្សេងៗនៃទឹកក្រុង (អាកាសយានដ្ឋាន កំពង់ផែ ផ្លូវដែក ទម្រង់បរិក្ខារសាធារណៈ សាកលវិទ្យាល័យ ឆាក សួនឧទ្យានផ្សេងៗ តំបន់អេកូឡូស៊ី) ។

ប្រៀបធៀបការណែនាំខាងលើជាមួយផែនការប្រើប្រាស់ដីរបស់ផែនការមេយើងអាចមើលឃើញថា ផែនការមេនេះ បាននិងកំពុងការពារបឹង និងទន្លេដែលជា "រាំងខ្យល់ព្យុះ" និង "តំបន់អេកូឡូស៊ី" ដែលជាកន្លែងរួមមានបឹងពោងពាយ និងបឹងកក់។ ប៉ុន្តែនៅពេលនេះបឹងពោងពាយត្រូវបានចាក់ដីបំពេញអស់ទៅហើយ។ ហើយកិច្ចព្រមព្រៀងជួលតំបន់បឹងកក់ នៅពេលនេះកំពុង អនុញ្ញាតអោយចាក់ដីបំពេញទំហំ ៨០ហិកតា លើផ្ទៃបឹងសរុបចំនួន ៩០ ហិកតា។ ទង្វើបែបនេះឃើញថា

មិនស្របទៅតាមផែនការមេនេះឡើយ ។ ដូច្នេះគេមិនទាន់ដឹងច្បាស់ថា តើសាលាក្រុង ភ្នំពេញកំពុងអនុវត្តទៅតាមផែនការណាមួយនោះទេ ។

រូបភាពទី ១ : ផែនទីរបស់ផែនការមេសំរាប់ការអភិវឌ្ឍន៍ក្រុងភ្នំពេញ



តំបន់ខ្សែវី

- ប្រឡាយមេ
- ប្រឡាយក្រោមដី
- បឹង
- គំរោងបន្ទាបជាតិល

តំបន់បៃតង

- ឧទ្យានពណ៌បៃតង/កន្លែងកំសាន - ៤.៧០០ហិកតា
- តំបន់ធម្មជាតិ - ១.៤០០ហិកតា

ការដឹកជញ្ជូន

- បណ្តាញផ្លូវថ្នល់
- ផ្លូវដែក
- ស្ថានីយ៍
- ផែនទី
- ទម្រង់ដាក់ទំនិញ / ផែ - ៩០០ហិកតា
- អាកាសយានដ្ឋាន

តំបន់ទទួលបានការអនុគ្រោះ

- កសិកម្ម - ១០.០០០ហិកតា
- ភូមិដែលមានដង់ស៊ីតេប្រជាជនទាប - ៦.០០០ហិកតា
- តំបន់តាំងទីលំនៅ - ៣.៨០០ហិកតា
- មជ្ឈមណ្ឌលប៉ូលពិសេសទីពីរ - ១.១០០ហិកតា
- ជាយក្រុងដែលមានស្រាប់ - ៦.២០០ហិកតា
- បំរុងសំរាប់បរិក្ខារសាធារណៈ - ២៣០ហិកតា
- ការការពាររោងចក្របន្ទាបជាតិល - ៤៣០ហិកតា
- សកម្មភាពសេដ្ឋកិច្ច - ៣.០០០ហិកតា
- គំរោងសង់ទីក្រុង - ២០០០ហិកតា
- តំបន់ប្រវត្តិសាស្ត្រ - ៤៧០ហិកតា

៦. តម្លាភាព និងបរិយាកាសប្រកួតប្រជែង និងផ្នែកឯកជន

រាជរដ្ឋាភិបាលកម្ពុជាមានគោលនយោបាយលើកទឹកចិត្តវិស័យឯកជនចំពោះការអភិវឌ្ឍន៍ ។ រីឯការអនុវត្តន៍គោលនយោបាយនេះគេអាចពិនិត្យឃើញតាមរយៈការសង្កេតនៅក្នុងវិស័យនីមួយៗរបស់សេដ្ឋកិច្ចរបស់ប្រទេស ។ ទោះជាយ៉ាងដូច្នោះក៏ដោយ ប្រទេសកម្ពុជានៅតែត្រូវការវិនិយោគឯកជនកាន់តែច្រើនថែមទៀតសំរាប់ការអភិវឌ្ឍន៍របស់ខ្លួនដូចមានចែង

នៅក្នុងផែនការយុទ្ធសាស្ត្រអភិវឌ្ឍន៍ជាតិ (NSDP) ២០០៦-២០១០ ។ ផ្នែកដ៏សំខាន់មួយរបស់ការអភិវឌ្ឍន៍ដែលដឹកនាំដោយវិស័យឯកជនគឺដំណើរការប្រកបដោយការប្រកួតប្រជែង និងតម្លាភាព ដែលអនុញ្ញាតអោយមានវិនិយោគិនច្រើនធ្វើការប្រកួតប្រជែងដើម្បីទទួលបានកិច្ចសន្យា ។ ការធ្វើទៅបានយ៉ាងដូចនេះគឺជាមធ្យោបាយដ៏មានប្រសិទ្ធភាពសំរាប់អោយអាជ្ញាធររាជរដ្ឋាភិបាលទទួលបានប្រសិទ្ធភាពការងារខ្ពស់និងចំណាយសមរម្យដែលបំរើដល់ផលប្រយោជន៍របស់សាលាក្រុងភ្នំពេញ ។

ក្រៅពីនេះ ផ្នែកអភិបាលកិច្ចរបស់ផែនការយុទ្ធសាស្ត្រអភិវឌ្ឍន៍ជាតិចែងយ៉ាងច្បាស់ថា រាជរដ្ឋាភិបាលប្តេជ្ញាចិត្ត “អនុវត្តតាមយ៉ាងម៉ឺងម៉ាត់នូវការដេញថ្លៃជាសាធារណៈ ប្រកបដោយការប្រកួតប្រជែងនិងតម្លាភាពនៅក្នុងគ្រប់កិច្ចសន្យាជួល ឬការបោះបង់ចោលនូវទ្រព្យសម្បត្តិរបស់រដ្ឋទាំងអស់ ” (ចំណុច ៤.១២) ។ ដូចនេះតើលក្ខណៈវិនិច្ឆ័យ និងដំណើរការបែបណាដែលត្រូវបានប្រកាន់យកក្នុងការជ្រើសរើសក្រុមហ៊ុន Shukaku សំរាប់បទប្បញ្ញត្តិនៃការជួលនេះ? ហេតុអ្វីបានជាដំណើរនេះមិនបានធ្វើជាសាធារណៈ និងមានតម្លាភាពដូចដែលមានចែងក្នុងផែនការយុទ្ធសាស្ត្រអភិវឌ្ឍន៍ជាតិ?

៧. សេចក្តីផ្តើមរសេរី និងអភិបាលកិច្ច

ផ្ទុយពីបណ្តាប្រទេសផ្សេងទៀត ភាគច្រើននៃសហគមន៍ក្រីក្រនៅកម្ពុជាមានលក្ខណៈស្របច្បាប់បើយោងទៅតាមច្បាប់ភូមិបាលឆ្នាំ២០០១ ។ មានប្រភេទកម្មសិទ្ធិករ និងការជួលជាច្រើនប្រភេទនៅក្នុងតំបន់បឹងកក់ ដែលមានចាប់ពីប្រជាជនដែលរស់នៅទីនោះ រហូតដល់ប្រភេទអាជីវកម្មពាណិជ្ជកម្មដែលស្ថិតក្នុងរូបភាពកម្មសិទ្ធិ និងសិទ្ធិកាន់កាប់ជាច្រើនប្រភេទ ។ នៅពេលនេះនៅមិនទាន់ច្បាស់ថាតើចំនួនប្រជាពលរដ្ឋទាំង ៤.២៥២ គ្រួសារនេះត្រូវបានគណនាយ៉ាងដូចម្តេចហើយតើគេធ្វើចំណាត់ថ្នាក់ប្រភេទកម្មសិទ្ធិ និងសិទ្ធិកាន់កាប់ក្នុងចំណោមគ្រួសារទាំងនេះយ៉ាងដូចម្តេច ។ ចាំបាច់ត្រូវតែបញ្ជាក់អោយបានច្បាស់ថាតើសំណងនឹងត្រូវគណនាយ៉ាងដូចម្តេចពាក់ព័ន្ធនឹង :

- ១. តំលៃទីផ្សាររបស់ដីធ្លីទៅតាមទីតាំង
- ២. ទំហំដីដែលកាន់កាប់
- ៣. ប្រភេទផ្ទះ ជាដើម...

ព័ត៌មានលំអិតទាំងនេះមានសារៈសំខាន់ណាស់ដោយមានការគោរពចំពោះការការពារទ្រព្យសម្បត្តិឯកជន ដែលមានភាពចាំបាច់សំរាប់គ្រប់បរិយាកាសសុខសន្តិភាព ។ ជាទូទៅគេទទួលស្គាល់ថាការរៀបចំឯកសារស្តីពីការប្រើប្រាស់ដី និងទ្រព្យសម្បត្តិនៅមានភាពទន់ខ្សោយដែលកំពុងបង្កអោយមានបញ្ហាវិវាទដីនៅគ្រប់ស្រទាប់សង្គម ហើយអ្នកមានទ្រព្យសម្បត្តិ និងអ្នកមាន អំណាចកំពុងរំលោភយកដីនៅគ្រប់ទីកន្លែង ។ សិទ្ធិលើទ្រព្យសម្បត្តិឯកជនគឺជាកត្តាមូលដ្ឋាននៃសេដ្ឋកិច្ចទីផ្សារសេរី ។ គ្រួសារទាំងអស់ខិតខំធ្វើការយ៉ាងលំបាក សន្សំលុយ ទើបអាចទទួលបានទ្រព្យសម្បត្តិខ្លះ ។ ប្រសិនបើទ្រព្យសម្បត្តិទាំងនេះត្រូវបាន ដកហូតយកដោយផ្តល់ជូននូវសំណងដែលមានតំលៃទាបដោយបង្ខិតបង្ខំ និងការដាក់សំពាធនោះ ពួកគេនឹងបាត់បង់ជំនឿ នៅលើប្រព័ន្ធគ្រប់គ្រងដែលគ្មានទស្សនៈវិស័យយូរអង្វែង និងប្រកបដោយបរិយាកាសសុខសន្តិភាព ។ កំលាំង ទីផ្សារគួរតែ កំណត់តំលៃ និងការព្រមព្រៀងរវាងភាគីទាំងឡាយដែលពាក់ព័ន្ធ ក្នុងខណៈដែលតួនាទីរបស់រដ្ឋាភិបាលជាអ្នកផ្តល់នូវ បរិយាកាសសន្តិភាព ដែលក្នុងនោះកំលាំងទីផ្សារទាំងនេះអាចដើរតួនាទីរបស់ខ្លួន ហើយអ្នកពាក់ព័ន្ធទាំងអស់អាចចរចា និងឯកភាពគ្នាដោយសន្តិវិធី ។

នៅក្នុងករណីតំបន់បឹងកក់នេះ តើសាលាក្រុងភ្នំពេញអាចដើរតួនាទីជាអ្នកសម្របសម្រួលក្នុងការគ្រប់គ្រងមួយដែល ក្នុងនោះទាំងក្រុមហ៊ុនឯកជន និងសហគមន៍អាចចរចាគ្នាដោយផ្ទាល់ដោយគ្មានការដាក់សំពាច និងការបង្ខិតបង្ខំ និងយោងទៅ តាមគោលការណ៍ទីផ្សារសេរីយ៉ាងដូចម្តេច?

៤. ការវិភាគផលប៉ះពាល់បរិស្ថាន (EIA)



សកម្មភាពជីវកម្មនៅឃុំបឹងកក់ (រូបថតដោយ NGO Forum)

បឹង ត្រពាំង និងទន្លេ គឺជាផ្នែកមួយយ៉ាងសំខាន់ សំរាប់ការបង្កើនទឹកសំណល់ និងទប់ស្កាត់ទឹកជំនន់នៅទីក្រុង ភ្នំពេញ។ លើសពីនេះទៅទៀតតំបន់លំហនៅក្នុងតំបន់ដែល មានប្រជាជនរស់នៅច្រើនក្នុងក្រុង ដូចជាទីក្រុងភ្នំពេញនេះ ត្រូវបានគេ ចាត់ទុកដូចជាសូតរបស់ទីក្រុង។ នៅពេលរដូវ ភ្លៀងកំរិតទឹក នៅក្នុងទន្លេឡើងខ្ពស់ជាងដីនៅទីក្រុងភ្នំពេញ។ កត្តានេះធ្វើ អោយយើងមិនអាចបង្កើនទឹកចូលទៅក្នុងទន្លេ បាន។ នៅក្នុងចន្លោះពេលនេះដែលទឹកទន្លេមានកំរិតខ្ពស់ជាង

ប្រព័ន្ធបង្កូរ ទឹករបស់ទីក្រុង ទឹកភ្លៀងត្រូវការទឹកកន្លែងសំរាប់រក្សាទុកនៅក្នុងកំឡុងពេលនេះ។ ប្រសិនបើមិនមានទីតាំងសំរាប់ រក្សាទុក ទឹកភ្លៀងនេះទៅទៀតទេនោះ (អាចជាករណីទឹកជំនន់លិចកើតឡើងប្រសិនបើផ្ទៃបឹង ៩០% ត្រូវបានចាក់ដីបំពេញ) ទីក្រុងភ្នំពេញនឹង រងនូវការលិចទឹកសូម្បីតែនៅពេលមានភ្លៀងតិចតួចក៏ដោយ។ មានការសំគាល់ឃើញថាមានទឹកជំនន់តាំងពី លើកដំបូងម៉្លេះ ក្រោយពីពេលចាក់ដីលុបបឹងពោងពាយ។ ក្រៅពីការបង្កាមិនអោយទីក្រុងភ្នំពេញរងនូវទឹកជំនន់ បឹងទាំងនេះ ផ្តល់នូវការ កែច្នៃបែបធម្មជាតិសំរាប់បន្តប្រព័ន្ធទឹកខ្វក់របស់ទីក្រុង។ លើសពីនេះទៅទៀត ទីតាំងលំហរបស់ផ្ទៃបឹងត្រូវ បានចាត់ ទុកថាជា "សូតរបស់ទីក្រុង" យ៉ាងចាំបាច់ដើម្បីលាងសំអាតខ្យល់។ ការអង្កេតឃើញចំនួនយានយន្ត ដែលចេះតែ កើនឡើងនៅក្នុងទីក្រុងភ្នំពេញទាមទារអោយមានលំហនៅក្នុងទីក្រុង។

ផែនការអភិវឌ្ឍន៍បឹងកក់នឹងមានផលប៉ះពាល់ពហុវិស័យ។ ផលប៉ះពាល់ទាំងនេះនឹងមិនមានឥទ្ធិពលតែនៅក្នុងតំបន់ បឹងកក់ប៉ុណ្ណោះទេ ប៉ុន្តែថែមទាំងប៉ះពាល់ដល់ទីក្រុងភ្នំពេញទាំងមូល។ គំរោងប្រភេទនេះទាមទារនូវ "ការវិភាគផលប៉ះពាល់ បរិស្ថាន" អោយបានហ្មត់ចត់មុនធ្វើការអនុម័តគំរោង។ ដោយហេតុថាកិច្ចព្រមព្រៀងរវាងសាលាក្រុងភ្នំពេញ និងក្រុមហ៊ុន Shakuka មិនបានកំណត់អ្វីទាល់តែសោះអំពីការវិភាគផលប៉ះពាល់បរិស្ថាន និងដោយហេតុថាគ្មាន ព័ត៌មានដែលបញ្ជាក់ ថាក្រុមហ៊ុន ឬអាជ្ញាធរបានធ្វើការវិភាគផលប៉ះពាល់បរិស្ថាននៅមុនកិច្ចព្រមព្រៀងនេះ វាហាក់ដូចជាស្តែងអោយឃើញថា គំរោងនេះមិនបានធ្វើការវិភាគផលប៉ះពាល់បរិស្ថានឡើយ។ ប្រសិនបើនេះគឺជាការពិតនោះ ចាំបាច់ត្រូវធ្វើការវិភាគផលប៉ះ ពាល់បរិស្ថាននៅក្នុងរយៈពេលខ្លីដោយភ្នាក់ងារឯករាជ្យមួយ។ ក្រោយពីបញ្ចប់ការវិភាគផលប៉ះពាល់បរិស្ថានរួចហើយ លទ្ធផលទាំងអស់ត្រូវផ្សព្វផ្សាយជាសាធារណៈ អោយបានឆាប់តាមដែលអាចធ្វើទៅបាន។

៥. ការបន្ថែមបន្តកលើសលប់ មកលើហេដ្ឋារចនាសម្ព័ន្ធក្រុង

មិនមានព័ត៌មានច្រើនទេស្តីពីការអភិវឌ្ឍន៍តំបន់បឹងកក់។ ប៉ុន្តែព័ត៌មានតិចតួចបានបង្ហាញអោយឃើញពីការរៀបចំ ទីលំនៅសំរាប់អ្នកមាន និងអគារច្រើនជាន់។ អ្នកមានប្រើប្រាស់សេវាដូចជាអគ្គិសនី និងទឹកច្រើនជាងគ្រួសារដែលមាន

ចំណូលមធ្យម និងទាប។ លើសពីនេះទៅទៀតអាការៈច្រើនជាងមានន័យថាមានប្រជាជនកាន់តែច្រើន និងមានការប្រមូលផ្តុំសកម្មភាពកាន់តែច្រើននៅក្នុងទីក្រុង។ ការអភិវឌ្ឍន៍បែបនេះនឹងនាំអោយមានបន្ទុកថែមទៀតដល់ហេដ្ឋារចនាសម្ព័ន្ធទីក្រុងដែលបានផ្ទុកហួសចំណុះទៅហើយ ដូចជាផ្លូវនៅក្នុងទីក្រុង។

ផ្លូវថ្នល់ដែលមានសព្វថ្ងៃនៅក្នុងទីក្រុងជុំជនក្រុងមិនមានលទ្ធភាពគ្រប់គ្រាន់នឹងសម្រួលដល់បន្ទុកចរាចរណាពេលបច្ចុប្បន្នបានឡើយ។ ហេដ្ឋារចនាសម្ព័ន្ធផ្លូវថ្នល់ទីក្រុងសព្វថ្ងៃមាន អគ្គិសនី ការផ្គត់ផ្គង់ទឹក និងការបង្ហូរទឹកជាដើមមិនមានការកែលម្អអោយមានភាពប្រសើរឡើងបានឆាប់រហ័សដូចគ្នានឹងអត្រានៃការអភិវឌ្ឍន៍ទីក្រុងយ៉ាងលឿននោះបានឡើយ។ លោក អ៊ិត ប្រាង រដ្ឋលេខាធិការក្រសួងឧស្សាហកម្ម រ៉ែ និងថាមពលបានមានប្រសាសន៍ថា ទីក្រុង (ភ្នំពេញ) នឹងបន្តខ្វះភ្លើងចំនួន ៤០មីហ្គាវ៉ាត់ជាប្រចាំថ្ងៃរហូតដល់ពីរឆ្នាំខាងមុខទៀត^២។ បច្ចុប្បន្ននេះ ទីក្រុងកំពុងជួបប្រទះការកកស្ទះចរាចរ ផ្តាច់ភ្លើងជាច្រើនម៉ោង លិចទឹក និងបញ្ហាផ្សេងទៀត។

សាលាក្រុងមានផែនការអភិវឌ្ឍន៍សំរាប់ទីក្រុងភ្នំពេញច្រើនថែមទៀត បន្ថែមលើគំរោងអភិវឌ្ឍន៍បីកក់នេះ។ ការអភិវឌ្ឍន៍ទាំងនេះមិនត្រឹមតែពាក់ព័ន្ធនឹងបញ្ហាដីធ្លី និងការវិនិយោគប៉ុណ្ណោះទេ ប៉ុន្តែថែមទាំងប៉ះពាល់ដល់គំរោងពហុវិស័យមួយចំនួនដូចជា ហេដ្ឋារចនាសម្ព័ន្ធ ការគ្រប់គ្រងចរាចរ និងសន្តិសុខជាដើម។ ដើម្បីហើយការធ្វើសេចក្តីសម្រេចមួយសមស្របស្តីពីគំរោងអភិវឌ្ឍន៍ថ្មីៗត្រូវមានការពិគ្រោះយោបល់ជាមួយស្ថាប័ននីមួយៗដែលពាក់ព័ន្ធ។ ជាការពិតសាលាក្រុងដឹងពីស្ថានភាព និងដំណើរការពិគ្រោះយោបល់ជាមួយក្រុមពាក់ព័ន្ធ។ តែអ្វីដែលប្រជាពលរដ្ឋចង់ដឹងនោះគឺថាតើមានស្ថាប័នណាខ្លះដែលសាលាក្រុងបានធ្វើការពិគ្រោះយោបល់ជាមួយនាពេលកន្លងមក? តើពួកគេយល់ឃើញយ៉ាងដូចម្តេចចំពោះស្ថានភាពនាពេលបច្ចុប្បន្ន? តើពួកគេយល់ឃើញយ៉ាងដូចម្តេចចំពោះការអភិវឌ្ឍន៍យ៉ាងលឿននេះ? តើស្ថាប័នទាំងនេះបានផ្តល់ជំនួយសេចក្តីណាមួយសំរាប់ការរៀបចំផែនការទៅថ្ងៃអនាគត? តើវិធានការ និងការរៀបចំហិរញ្ញវត្ថុណាខ្លះដែលតម្រូវអោយមានការកែលម្អទៅលើហេដ្ឋារចនាសម្ព័ន្ធ និងសេវាដែលមានស្រាប់ ដើម្បីដោះស្រាយការអភិវឌ្ឍន៍ទាំងនេះ? តើត្រូវរៀបចំហិរញ្ញវត្ថុចេញពីប្រភពធនធានណា និងដោយរបៀបណា?

១១. ការពិគ្រោះយោបល់សាធារណៈ

ដូចបានបញ្ជាក់យ៉ាងច្បាស់លាស់ក្នុងការពិភាក្សាខាងលើដែលថាការអភិវឌ្ឍន៍នេះមានផលប៉ះពាល់មកលើទីក្រុងទាំងមូល ហើយវាជាការត្រឹមត្រូវនិងសមហេតុផលណាស់ក្នុងការផ្តល់ព័ត៌មានពីស្ថានភាព និងច្បាស់លាស់ជូនប្រជាពលរដ្ឋអោយបានទូលំទូលាយ។ នៅក្នុងបណ្តាប្រទេសជាច្រើន ជាការប្រតិបត្តិធម្មតាក្នុងការផ្សព្វផ្សាយព័ត៌មានដល់ប្រជាពលរដ្ឋតាមរយៈសារព័ត៌មានបោះពុម្ពអក្សរ និងតាមប្រព័ន្ធអេឡិចត្រូនិក ដោយអញ្ជើញប្រជាពលរដ្ឋអោយចូលរួមផ្តល់យោបល់។ ប្រជាពលរដ្ឋមានឱកាសសម្តែងនូវមតិយោបល់របស់ពួកគេតាមវិធីជាច្រើន។ ការជួបជុំជាសាធារណៈបន្តបន្ទាប់គ្នាអាចជួយយ៉ាងច្រើនក្នុងការប្រមូលព័ត៌មាន និងធ្វើវិភាគផែនការ។ ធ្វើយ៉ាងដូចនេះនឹងជួយត្រួសត្រាយផ្លូវអោយមានការពិភាក្សា និង ការប្រាស្រ័យទាក់ទងគ្នាប្រកបដោយន័យស្ថាប័នរវាងអាជ្ញាធរ និងប្រជាពលរដ្ឋ និងរវាងប្រជាពលរដ្ឋខ្លួនឯង។

មានកង្វល់ និងពាក្យចាមអាវាមមួយចំនួនពាក់ព័ន្ធនឹងផែនការអភិវឌ្ឍន៍បីកក់។ ភាគច្រើនគឺបណ្តាលមកពីព័ត៌មានតិចតួចស្តីពីផែនការ និងខ្វះការពិគ្រោះយោបល់។ ទីក្រុងនេះជាកម្មសិទ្ធិរបស់ប្រជាពលរដ្ឋទាំងអស់គ្នា ហើយ

² កាសែត Cambodia Daily ចុះថ្ងៃទី ៣០ ខែ មីនា ឆ្នាំ ២០០៧

ប្រជាពលរដ្ឋម្នាក់ៗត្រូវពេញចិត្តនឹងការអភិវឌ្ឍន៍នេះ ប៉ុន្តែទាមទារអោយមានកិច្ចខិតខំប្រឹងប្រែងដើម្បី ពង្រឹងបរិយាកាស ពិភាក្សា និងការប្រាស្រ័យទាក់ទងប្រកបដោយការស្ថាបនា។ តើគេមិនអាចនឹងអញ្ជើញ សាលាក្រុង និងក្រុមហ៊ុនឯកជន Shakaku Inc អោយបង្ហាញផែនការរបស់គេនៅក្នុងវេទិកាមួយក្នុងទីក្រុងដែល មានអ្នកចូលរួមមកពីគ្រប់ មជ្ឈដ្ឋានបានទេ? តើសារព័ត៌មានបោះពុម្ព និងអេឡិចត្រូនិក មិនអាចជួយសាលា ក្រុងអោយផ្សព្វផ្សាយផែនការ ទៅដល់ប្រជាជនកាន់តែច្រើននៅក្នុងទីក្រុងភ្នំពេញ និងប្រមូលយោបល់របស់ពួក គេបានទេ? តើសាលាក្រុងមិនអាចជំរុញ អោយ "សង្គមស៊ីវិល" ផ្សព្វផ្សាយ និងពិភាក្សា អំពីផែនការនេះនៅក្នុង មជ្ឈដ្ឋានផ្សេងៗនៅក្នុងទីក្រុងបានទេ? តើសាលា ក្រុងដោយមានជំនួយពីសង្គមស៊ីវិល មិនអាចរៀបចំដំណើរការ ពិគ្រោះយោបល់ និងការកាត់សេចក្តីជាសាធារណៈបានទេ?

១១. គោលនយោបាយសំរាប់ការតាំងទីលំនៅថ្មី

ទិដ្ឋភាពសំខាន់មួយទៀតនៃការអភិវឌ្ឍន៍ ដូចជាផែនការអភិវឌ្ឍន៍បឹងកក់នេះ ដែលនឹងប៉ះពាល់ ដល់ប្រជាពលរដ្ឋរាប់ពាន់គ្រួសារ គឺគោលនយោបាយ សំរាប់ការតាំងទីលំនៅថ្មីដែលកំណត់ច្បាស់លាស់នូវ លក្ខណៈវិនិច្ឆ័យនិងដំណើរការសំរាប់ការតាំងទីលំនៅ ថ្មីដែលនឹងត្រូវធ្វើឡើងផ្តល់ព័ត៌មានពីស្ថានភាពដំណើរ ការនៃការផ្តល់សំណង ការរៀបចំ ហិរញ្ញវត្ថុ និងការ ពិគ្រោះយោបល់ជាមួយគ្រួសារ និងអាជីវកម្មដែល រងផលប៉ះពាល់។ នៅពេលនេះគ្មានគោលនយោ-



បាយជាតិសំរាប់ការតាំងទីលំនៅថ្មីឡើយ។ ប៉ុន្តែសាលាក្រុងភ្នំពេញធ្លាប់បានធ្វើកំរិតខ្ពស់បំផុតនៃ ការតាំងទីលំនៅថ្មីដូចជានៅ តំបន់អភិវឌ្ឍន៍មានជ័យ គោកឃ្លៀង ១ និង គោកឃ្លៀង ២ ដែលបានគាំទ្រដោយម្ចាស់ជំនួយ និងNGOs។ ក្រោយមក គោលការណ៍សំរាប់ការតាំងទីលំនៅថ្មីនៅក្នុងតំបន់ទាំងបីនេះ មិនត្រូវបានអនុវត្តទៀតឡើយដោយសារហេតុផលពីរសំខាន់ រឺ ទីមួយ ការអនុវត្តន៍ទាំងនេះមិនដែលប្រក្រាយអោយទៅជាគោលនយោបាយ ក្របខ័ណ្ឌច្បាប់ ការរៀបចំស្ថាប័ន ការកសាង សមត្ថភាព និងការរៀបចំផ្តល់ជូនឡើយ និងទីពីរ គំរូនៃការផ្លាស់ប្តូរទីលំនៅទាំងនេះ មិនបានផ្តល់នូវជំរើស នៃការរៀបចំ ហិរញ្ញវត្ថុប្រកប ដោយនិរន្តរភាពដែលអាចជំនួសការគាំទ្រហិរញ្ញវត្ថុ ដែលផ្តល់ដោយ NGOs និងម្ចាស់ជំនួយឡើយ។ ក្រោយមកនៅពេល ដែលម្ចាស់ជំនួយ និងNGOs មានភាពស្នាក់ស្នើក្នុងការផ្តល់ការគាំទ្រហិរញ្ញវត្ថុ ចំពោះការផ្លាស់ប្តូរទី លំនៅបន្ថែម ទៀតនោះគ្មាន ការរៀបចំហិរញ្ញវត្ថុជំនួសផ្សេងទៀតសំរាប់ការផ្លាស់ប្តូរទីលំនៅថ្មីទាំងនេះ ហើយសហគមន៍ ទាំងឡាយត្រូវ បានបង្ខំអោយរស់នៅលើទីតាំងដែលគ្មាន ឬមានបរិក្ខារមិនសមរម្យ។

បទពិសោធន៍ក្នុងពេលកន្លងមកមានសារៈសំខាន់យ៉ាងខ្លាំងសំរាប់អានសិក្សា ប្រសិនបើយើងបានត្រៀមខ្លួនដើម្បីវាយ តំលៃលើ ការខិតខំប្រឹងប្រែងរបស់យើងដោយបើកចំហរ។ ការពិនិត្យមើលទៅលើគំរូជោគជ័យនៃការផ្លាស់ប្តូរទីលំនៅកាល ពីពេល កន្លងមក តើយើងត្រូវធ្វើអ្វីខ្លះដើម្បីកសាងគោលនយោបាយរុះរើតាំងទីលំនៅថ្មី? តើមានលក្ខខណ្ឌអ្វីខ្លះសំរាប់ការ បណ្តេញចេញ/ការផ្លាស់ប្តូរទីលំនៅដែលជាជំរើសចុងក្រោយសំរាប់ការអភិវឌ្ឍន៍ណាមួយ? តើចំណាយក្នុងការផ្តល់សំណង/ ការផ្លាស់ប្តូរទីលំនៅអាចបញ្ចូលជាផ្នែកមួយសំខាន់នៃគំរោងអភិវឌ្ឍន៍ជាផែនការអភិវឌ្ឍន៍បឹងកក់បានដែរឬទេ? តើគួរមាន

ក្របខ័ណ្ឌច្បាប់ និងការរៀបចំស្ថានប័ណ្ណដូចម្តេចខ្លះ? តើគួរមានដំណើរការ បែបណាដែលផ្តោតលើការចូលរួមរបស់សហគមន៍ ថាជាធាតុមួយសំខាន់ ?

១២. សន្តិសុខកម្មសិទ្ធិដីសំរាប់សហគមន៍

កាលពីខែឧសភា ឆ្នាំ២០០៣ ការប្រកាសថានឹងលើកកំពស់ការរស់នៅរបស់សហគមន៍ចំនួន ១០០គ្រួសារ ក្នុងមួយឆ្នាំ និងធ្វើឱ្យមានសន្តិសុខ និងសុវត្ថិភាពលើកម្មសិទ្ធិសំរាប់ការផ្លាស់ប្តូរទីលំនៅសំរាប់អ្នកក្រ ថ្លែងដោយសម្តេច ហ៊ុន សែន នាយករដ្ឋមន្ត្រីនៃរដ្ឋាភិបាលកម្ពុជា ។ សារនេះត្រូវបានកោតសរសើរ ទាំងនៅថ្នាក់ជាតិ និងអន្តរជាតិ ដោយម្ចាស់ជំនួយ អង្គការមិនមែនរដ្ឋាភិបាល និងសហគមន៍ ។ ម្ចាស់ជំនួយ អង្គការមិនមែន រដ្ឋាភិបាលអន្តរជាតិ និងអង្គការមិនមែនរដ្ឋាភិបាល ក្នុងស្រុកជាច្រើនបានចំណាយទឹកប្រាក់រាប់លានដុល្លារ ក្នុងការលើកកំពស់ ការតាំងលំនៅដ្ឋានរបស់ប្រជាពលរដ្ឋរាប់រយគ្រួសារ ដើម្បីគាំទ្រដល់ការប្តេជ្ញាចិត្តនេះ ។ កាលពីខែមីនា ឆ្នាំ២០០៧ ថ្មីៗនេះម្ចាស់ជំនួយ អង្គការមិនមែនរដ្ឋាភិបាលជាតិ និងអន្តរជាតិ ដដែល មានការភ្ញាក់ផ្អើលនឹងទិដ្ឋភាពនៃការបណ្តេញប្រជាពលរដ្ឋ ចេញពីលំនៅដ្ឋានជាបន្តបន្ទាប់ ហើយបានចោទសួរអំពី ការវិនិយោគដែលពួកគេបានធ្វើឡើងក្នុងក្តីសង្ឃឹមថានឹងមាន សន្តិសុខកម្មសិទ្ធិសំរាប់ សហគមន៍ក្រីក្រ ។

គួរកត់សំគាល់ថា សហគមន៍ក្រីក្រនៅជុំវិញបឹងកក់ក៏ទទួលបានផល ប្រយោជន៍ពីការលើកកំពស់ការរស់នៅនេះដែរ ។ បើទោះបីជាគំរោងសាកល្បង ដែលបានក្លាយជាមូលដ្ឋានសំរាប់គំនិតផ្តួចផ្តើមដើម្បីលើកកំពស់ការរស់នៅនេះ បានអនុវត្តចំពោះករណីការតាំងទីលំនៅនៅតំបន់រស់រាយ នៅក្នុងសង្កាត់ស្រះ ចកដូចគ្នានេះ ហើយដែលបច្ចុប្បន្ននេះត្រូវបានជួលអោយទៅក្រុមហ៊ុនឯកជន ។ សហគមន៍ទាំងនេះមានអារម្មណ៍សុវត្ថិភាពដោយសារហេតុផលពីរគឺ: ទីមួយ ពួកគេគិតថាការលើកកំពស់ការរស់នៅមានន័យថាគេទទួលបានសិទ្ធិរបស់ពួក គេក្នុងការរស់នៅលើទីតាំងនេះ ។ ទីពីរ បឹងកក់គឺជាទ្រព្យសម្បត្តិសាធារណៈ របស់រដ្ឋ ហើយមិនអាចជួលអោយវិស័យផ្នែកឯកជនបានឡើយ ។ ឥឡូវនេះពួកគេចោទសួរថាតើមានច្បាប់ណាមួយដែល អនុញ្ញាតអោយមានការជួលបឹងកក់ក្នុងរយៈពេល៩៩ឆ្នាំ ទៅអោយផ្នែកឯកជន? បន្ទាប់មកសួរទៀតថាហេតុអ្វីបានជា អាជ្ញាធរមិនពិចារណាផ្តល់ការជួលនេះអោយទៅ ប្រជាជននៅមូលដ្ឋាននៅមុនពេល ធ្វើកិច្ចព្រមព្រៀងជាមួយផ្នែកឯកជន ?



១៣. បរិមាណទឹកប្រាក់សំណង

ប្រសិនបើយើងគិតថាបរិមាណប្រាក់ទាំងអស់ចំនួន ៧៩.០០២.០០០ (ចិតសិបប្រាំបួនលានពីរពាន់)ដុល្លារ នឹងត្រូវ បានប្រើប្រាស់សំរាប់ ការផ្តល់សំណងសំរាប់ប្រជាពលរដ្ឋ ៤.២៥២ (មួយពាន់ពីររយ)គ្រួសារ ដែលគ្រួសារនីមួយៗនឹងទទួល បានជាមធ្យមចំនួន ១៨.៥៨៨ (មួយម៉ឺនប្រាំបីពាន់ប្រាំរយបែតសិបប្រាំបី)ដុល្លារ ។ ប្រសិនបើយើងពិចារណាលើតំលៃ ៤០០ (បួនរយ)ដុល្លារ/ម^២ (ទាបជាងតំលៃទីផ្សារ) ជាសំណងសំរាប់តែដី នោះទឹក ប្រាក់ ១៨.៥៨៨ដុល្លារអាចគ្រប់គ្រាន់សំរាប់តែ ៤៦.៤៧ម^២ ប៉ុណ្ណោះ ។ ប្រសិនបើយើងបន្ថែមតំលៃនៃ រចនាសម្ព័ន្ធ ដែលមាននៅលើដី ពេលនោះយើងនឹងឃើញថា ទឹកប្រាក់នេះហាក់ដូចជាមិនគ្រប់គ្រាន់សំរាប់សំណងដែលប្រសើរនោះទេ ។

កិច្ចព្រមព្រៀងមិនបញ្ជាក់ពីទឹកប្រាក់សរុប ដែលបែងចែកសំរាប់សំណងឡើយ ។ ប៉ុន្តែកិច្ចព្រមព្រៀងបានលើកឡើង ថាទឹកប្រាក់សំណងនឹងត្រូវផ្តល់ជូនពីទឹកប្រាក់នៃកិច្ចព្រមព្រៀងចំនួន ៧៩.០០២.០០០ដុល្លារ ដែលមាន ន័យថាត្រឹមតែផ្នែក

មួយប៉ុណ្ណោះនៃទឹកប្រាក់កិច្ចព្រមព្រៀង និងត្រូវរំលែកសំរាប់ការផ្តល់សំណង ។ ហេតុនេះតើមានលក្ខណៈវិនិច្ឆ័យ និងដំណើរការដូចម្តេចសំរាប់ការផ្តល់សំណង? តើសមរម្យទេក្នុងការផ្តល់សំណងនូវទឹកប្រាក់តិចតួចនេះដល់គ្រួសារដែលរងផលប៉ះពាល់?

១៤. យោងអនុវត្ត “យុទ្ធសាស្ត្រអភិវឌ្ឍន៍គាំទ្រដល់អ្នកក្រ” សាលាក្រុងភ្នំពេញមានចំណូលកាន់តែប្រសើរ

យោងតាមកិច្ចព្រមព្រៀង ថ្លៃជួលសរុបចំនួន ៧៩.០០២.០០០ដុល្លា និងត្រូវបង់ទៅអោយសាលាក្រុងភ្នំពេញ ក្នុងរយៈពេល ១០ឆ្នាំ ។ បើបែងចែកទឹកប្រាក់ដដែលនេះជាមួយនឹង ៤.២៥២ គ្រួសារ នោះប្រជាពលរដ្ឋ ទទួលបានទឹកប្រាក់ ១៨.៥៧៦.៩៦ដុល្លា/គ្រួសារ ។ គិតរយៈពេល ១០ឆ្នាំខាងមុខនេះ ចំនួននេះ ត្រូវជា ១.៨៥៨ ដុល្លា/គ្រួសារ/ឆ្នាំ គិតតាមតំលៃទីផ្សារបច្ចុប្បន្ន ។ លទ្ធភាពជំរើសមួយគឺផ្តល់ការជួលដូចគ្នានេះ ទៅអ្នកកាន់កាប់សព្វថ្ងៃ ដែលទំនងជាមានចំណាប់អារម្មណ៍ខ្លាំងក្នុងការបង់ប្រាក់នេះ ។ សេណារីយ៉ូជំនួសនេះអាចល្អ សំរាប់មុខមាត់ក្នុងស្រុក និងអន្តរជាតិ របស់សាលាក្រុងភ្នំពេញ ដោយហេតុថាខ្លួនចៀសវាងបាននូវការបណ្តេញចេញប្រជាពលរដ្ឋរាប់ពាន់គ្រួសារ ។ តាមរយៈការផ្តល់កិច្ចសន្យាជួលនេះទៅអោយប្រជាពលរដ្ឋគេនឹងទទួលបាននូវ ស្ថានភាពឈ្នះ-ឈ្នះសំរាប់ទាំងសាលាក្រុងភ្នំពេញ និងប្រជាពលរដ្ឋដែលរស់នៅទីនោះសព្វថ្ងៃព្រោះថាសាលាក្រុង ភ្នំពេញទទួលបានចំនួនទឹកប្រាក់ដូចគ្នាហើយបាន ផ្តល់សន្តិសុខកម្មសិទ្ធិចំពោះអ្នកកាន់កាប់នៅមូលដ្ឋាន និងទទួលបានមុខមាត់ “ ជួយដល់អ្នកក្រ ” ទាំងនៅថ្នាក់ជាតិ និងអន្តរជាតិ ។

លើសពីនេះទៅទៀត ម្ចាស់ជំនួយជាច្រើននឹងចេញមកជួយផែនការសាលាក្រុងភ្នំពេញ ដើម្បីប្រែក្លាយបឹងកក់ទៅជានិមិត្តរូបនៃ “ការអភិវឌ្ឍន៍ និងការធ្វើអោយមានសោភ័ណភាព ” ទីក្រុងដែលមាន “យុទ្ធសាស្ត្រអភិវឌ្ឍន៍ជួយដល់អ្នកក្រ” ។ មានបច្ចេកទេសទាប និងជំរើសក្នុងការចំណាយតិចជាច្រើនសំរាប់ករណីនេះ ។ នៅប្រទេសថៃមានឧទាហរណ៍មួយចំនួនដែលក្នុងនោះសហគមន៍បានទទួលខុសត្រូវក្នុងការសំអាតប្រឡាយ និងផ្លាស់ប្តូរប្រឡាយពីទឹកពណ៌ខ្មៅអោយទៅជាពណ៌ខៀវ ។ សហគមន៍អាចធ្វើរឿងអស្ចារ្យ ប៉ុន្តែបញ្ហាចោទសំខាន់គឺថាតើ យើងប្តេជ្ញាចិត្តបានកំរិតណាចំពោះ “យុទ្ធសាស្ត្រអភិវឌ្ឍន៍ជួយដល់អ្នកក្រ” សំរាប់ “ការកាត់បន្ថយភាព ក្រីក្រ” ។

សំរាប់ព័ត៌មានបន្ថែម សូមទំនាក់ទំនង:

ក្រុមការងារសិទ្ធិលំនៅដ្ឋាន
លោក Rashid Kharti
ទូរស័ព្ទលេខ : ០១២ ៤៧២ ៩០៩
អ៊ីម៉ែល : khatriab@yahoo.com

លោក ផាន់ ស៊ីថន
លេខាធិការដ្ឋានក្រុមការងារសិទ្ធិលំនៅដ្ឋាន
ការិយាល័យ : ផ្ទះលេខ ៥៤ ផ្លូវ ៣០៦
ប្រអប់សំបុត្រ : ១១២០ ភ្នំពេញ កម្ពុជា
ទូរស័ព្ទ/ទូរសារ : (៨៥៥) ២៣ ២១១ ៧២៣
ការិយាល័យ : (៨៥៥) ២៣ ២១៥ ៥៩០
ទូរស័ព្ទដៃ : (៨៥៥) ១២ ៧០៧ ៩៦០
អ៊ីម៉ែល : cam.hrtf@gmail.com

ថវិកាជាតិកម្ពុជា^៣ និងការអភិវឌ្ឍន៍៖
ការប្រែក្លាយគោលនយោបាយឱ្យទៅជាសកម្មភាពជាក់ស្តែង - ជ្រើសរើសអាទិភាពក្នុងចំណោមអាទិភាព!!

សង្ខេបរបាយការណ៍

គំរោងតាមដានថវិការបស់វេទិកាអង្គការមិនមែនរដ្ឋាភិបាលស្តីពីកម្ពុជា បានធ្វើការវិភាគលើការប្តេជ្ញាចិត្តរបស់រដ្ឋាភិបាលចំពោះគោលនយោបាយគាំទ្រជនក្រីក្ររបស់ខ្លួនតាមរយៈការវិភាជន៍ និងការចំណាយថវិកាជាតិក្នុងកំឡុងឆ្នាំ ២០០៦ និងការវិភាជន៍របស់ខ្លួនសំរាប់ឆ្នាំ២០០៧ ។ ការវិភាគនេះបានរកឃើញលទ្ធផលដូចតទៅ ៖

1. ការវិភាជន៍នៅក្នុងច្បាប់ថវិកាសំរាប់ការគ្រប់គ្រងឆ្នាំ២០០៧ គឺជាការរឹកចំរើនមួយបើប្រៀបធៀបជាមួយឆ្នាំ២០០៦ ដោយការវិភាជន៍មានចំនួនកើនឡើងសំរាប់ការចំណាយ (ធន និងមូលធន) នៅក្នុងវិស័យអាទិភាព មួយចំនួន ។
2. ទោះជាយ៉ាងណាក៏ដោយ ការវិភាជន៍ដែលត្រូវបានបង្កើនទាំងនេះមិនបានប្រែក្លាយទៅជាចំណាយជាក់ស្តែងដូចដែលបានសន្និដ្ឋានពីទិន្នន័យចំណាយឆ្នាំ២០០៦ ឡើយ ។
3. ខណៈដែលចំណាយលើប្រូវវត្ស និងចំណាយធនផ្សេងទៀតនៅក្នុងវិស័យអាទិភាពទាំងប្រាំពីរ ត្រូវបានធ្វើចំគោលដៅបន្តិចម្តងៗក្នុងកំឡុងឆ្នាំ២០០៦ ការបើកចំណាយសំរាប់ចំណាយធននៅក្នុងវិស័យទាំងនេះនៅមានភាពយឺតយ៉ាវនៅឡើយ ។
4. ការវិភាគលើការចំណាយរបស់រដ្ឋាភិបាលបង្ហាញឱ្យដឹងថាក្រសួង/ស្ថាប័ន “ដែលមិនមែនជាអាទិភាព” បានចំណាយលើសពីការគ្រោងទុកអស់ជាង៩០ លានដុល្លារអាមេរិកនៅក្នុងឆ្នាំ២០០៦ ។

អត្ថបទនេះ ធ្វើការសន្និដ្ឋានជាមួយនឹងការសង្កេតថា ក្រសួងសេដ្ឋកិច្ច និងហិរញ្ញវត្ថុ ផ្តល់ព័ត៌មានតិចតួចបំផុតអំពីការវិភាជន៍ និងការចំណាយថវិកា ។ ការពិពណ៌នាដែលពន្យល់អំពីជំរើសរបស់រាជរដ្ឋាភិបាលលើថវិកាមិនមានដែរ ។ ជាមួយនឹងព័ត៌មានដ៏តិចតួចនេះ វាជាការពិបាកក្នុងការវាយតម្លៃ (evaluate) លើ “ភាពគាំទ្រជនក្រីក្រ” របស់ច្បាប់ថវិកាសំរាប់ការគ្រប់គ្រងឆ្នាំ២០០៧ ហើយអង្គការមិនមែនរដ្ឋាភិបាលសូមស្នើឱ្យក្រសួងសេដ្ឋកិច្ច និងហិរញ្ញវត្ថុផ្តល់ទិន្នន័យថែមទៀតអំពីការវិភាជន៍ និងការអនុវត្តថវិកា ។ ជាមួយនេះដែរសូមផ្តល់យោបល់ថាច្បាប់សំរាប់ការគ្រប់គ្រងថវិកាឆ្នាំ២០០៨ គួរភ្ជាប់មកជាមួយនូវការ ពិពណ៌នាលម្អិតលម្អីដែលពន្យល់អំពីជំរើស និងអាទិភាពរបស់រដ្ឋាភិបាល ។ ពាក់ព័ន្ធនឹងច្បាប់ថវិកាសំរាប់ការគ្រប់គ្រងឆ្នាំ២០០៨ អង្គការមិនមែនរដ្ឋាភិបាល សូមស្នើឱ្យរាជរដ្ឋាភិបាលកម្ពុជាអនុវត្តថវិកាប្រសព្វតាមច្បាប់នេះ និងជ្រើសរើសអាទិភាពលើអាទិភាពរបស់ខ្លួន ។

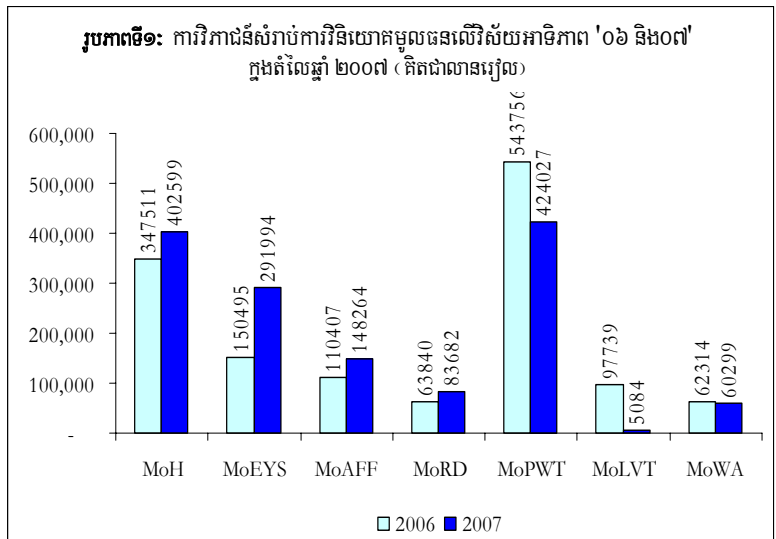
^៣ ថវិកាជាតិ គឺជាសេចក្តីថ្លែងអំពីបរិមាណនៃចំណូល និងចំណាយដែលបានគ្រោងទុករបស់រដ្ឋាភិបាលសំរាប់រយៈពេលមួយឆ្នាំ ។ ទោះជាយ៉ាងណាក៏នៅក្នុងដំណាក់កាលនេះទំហំនៃគំរោងតាមដានថវិការបស់វេទិកាអង្គការមិនមែនរដ្ឋាភិបាលស្តីពីកម្ពុជាមានព្រំដែនទៅលើតែផ្នែកចំណាយនៃថវិកាប៉ុណ្ណោះ ។ ដូច្នេះអត្ថបទនេះដែលផ្តោតមួយនៃសកម្មភាពរបស់គំរោងនិយាយជាក់លាក់អំពីការចំណាយតែម្យ៉ាងប៉ុណ្ណោះ ដោយទុកចំណូលសំរាប់សកម្មភាពបន្ថែមទៀត ។

សេចក្តីផ្តើម

និយមន័យពិតប្រាកដថា តើអ្វីជាការចំណាយ នៅក្នុងថវិកា "ដែលគាំទ្រជនក្រីក្រ" នោះមិនមានឡើយ។ ក៏ប៉ុន្តែ មានការយល់ព្រមជាទូទៅថា ការចំណាយដែលមានបំណងលើកទឹកចិត្តដល់កសិកម្មខ្នាតតូច លើកកម្ពស់ការថែទាំសុខភាពជា មូលដ្ឋានគាំទ្រចំពោះការអប់រំរបស់មនុស្ស និងមធ្យមសិក្សា កែលម្អសុខភាពប្រើប្រាស់ទឹកស្អាត និងអនាម័យចាត់ចូលក្នុងនិយមន័យ ប្រភេទនេះ។ ដោយព្យាយាមតំរូវគោលនយោបាយរបស់រដ្ឋាភិបាលទៅនឹងទស្សនៈនៃភាពគាំទ្រជនក្រីក្រខាងលើអត្ថបទនេះ ពិនិត្យលើចំណាយនៃថវិកាឆ្នាំ២០០៧នៅក្នុងវិស័យអាទិភាពទាំងប្រាំពីរដែលកំណត់ដោយរដ្ឋាភិបាលដែលមានដូចជា វិស័យ សុខាភិបាល វិស័យអប់រំ កិច្ចការនារី កសិកម្ម អភិវឌ្ឍន៍ជនបទ សាធារណៈការ និងការងារ និងបណ្តុះបណ្តាលវិជ្ជាជីវៈ។ លើសពីនេះទៀត អត្ថបទនេះវាយតម្លៃលើភាពជឿទុកចិត្តបាននៃថវិកានៅក្នុងវិស័យអាទិភាពទាំងនេះ និងប្រៀបធៀបភាព ជឿទុកចិត្តនេះជាមួយការអនុវត្តថវិកានៅក្នុងក្រសួង/ស្ថាប័ន "ដែលមិនមែនជាអាទិភាព"។

ច្បាប់ថវិកាសំរាប់ការគ្រប់គ្រងឆ្នាំ២០០៧

ថវិកាចំណាយមូលធនសំរាប់ឆ្នាំ២០០៧



(ប្រភព : ច្បាប់ថវិកាសំរាប់ការគ្រប់គ្រងឆ្នាំ២០០៦ និង២០០៧)

ប្រៀបធៀបជាមួយច្បាប់ ថវិកាឆ្នាំ២០០៦ ចំណាយមូលធនពិត នៅក្នុងច្បាប់ថវិកាសំរាប់ការគ្រប់ គ្រងឆ្នាំ២០០៧ បានកើនឡើង២៥% ដែលមានន័យថាជាទូទៅមានលុយ ច្រើនសំរាប់បញ្ហាទាំងឡាយដូចជា ការសាងសង់ ការជួសជុលកែលម្អ ការជួសជុលផ្ទះលើអគារ និងការ ទិញឧបករណ៍បរិក្ខារ។ ជារួមចំណុច

នេះត្រូវបានមើលឃើញថាជាសញ្ញាជារិះដ្ឋមានមួយ ពីព្រោះចំណាយមូលធនត្រូវបានចាត់ទុកថាជាកត្តាជំរុញមួយនៃការ អភិវឌ្ឍន៍ពិតប្រាកដ។

ទោះបីជាយ៉ាងណាក៏ដោយ ដូចបានបង្ហាញនៅក្នុងរូបភាពទី១ រូបភាពសំរាប់វិស័យអាទិភាពនៅក្នុងច្បាប់ថវិកា សំរាប់ការគ្រប់គ្រងឆ្នាំ២០០៧មានភាពចំរុះ។ ក្នុងចំណោមក្រសួងអាទិភាពទាំងប្រាំពីរមានក្រសួងតែបីប៉ុណ្ណោះទទួលបាននូវ ការកើនឡើងលើសពីមធ្យមក្រសួងមួយទទួលបានតិចជាងកំណើនមធ្យម ចំណែកក្រសួងបីទៀតមានការថយ ចុះនូវថវិកាមូលធន

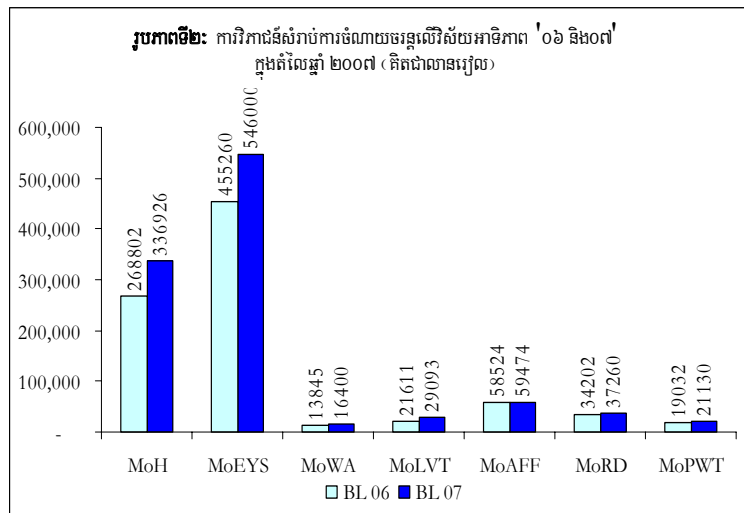
៤ នៅក្នុងការចំណាយ ពាក្យគន្លឹះពីរត្រូវការឱ្យមានការពន្យល់ច្បាស់លាស់ - ចំណាយចរន្ត និងចំណាយមូលធន។ ចំណាយចរន្ត ទាក់ទង ទៅនឹងការចំណាយ លើទំនិញ និងសេវាដែលត្រូវបានប្រើប្រាស់នៅក្នុងឆ្នាំបច្ចុប្បន្ន ដូចជាប្រាក់ឈ្នួល ប្រាក់បៀវត្ស ប្រាក់សោធន។ ចំណាយ មូលធន ទាក់ទងទៅនឹងការចំណាយ ជាទ្រព្យសម្បត្តិដែលត្រូវបានប្រើប្រាស់ម្តងហើយម្តងទៀតនៅក្នុងដំណើរការផលិត ក្នុងកំឡុងពេលលើសពីមួយឆ្នាំ។ វាបញ្ចូលការចំណាយផ្សេងៗដូចជា ការសាងសង់ ការជួសជុលកែលម្អ អគារ ជួសជុលផ្ទះលើអគារ និងការទិញឧបករណ៍-បរិក្ខារធ្វើជំនួសឧបករណ៍-បរិក្ខារចាស់ៗ ជាដើម។

របស់ខ្លួនសំរាប់ឆ្នាំ២០០៧ បើប្រៀបធៀបជាមួយឆ្នាំ២០០៦ ។ តាមការកំណត់មានតែនាម ច្បាប់ថវិកាឆ្នាំ២០០៧ បង្ហាញពីការកើនឡើងលើចំណាយមូលធនសំរាប់ក្រសួងសុខាភិបាល (+១៦%) អប់រំ យុវជន និងកីឡា (+៩៤%) កសិកម្ម រុក្ខាប្រមាញ់ និងនេសាទ (+៣៤%) និង អភិវឌ្ឍន៍ជនបទ (+៣១%) ចំណែកការវិភាជន៍ដែលត្រូវបានកាត់បន្ថយគឺសំរាប់ក្រសួងការងារ និងបណ្តុះបណ្តាលវិជ្ជាជីវៈ (-៩៥%) សាធារណៈការ និងដឹកជញ្ជូន (-២២%) និងក្រសួងកិច្ចការនារី (-៣%) ។

ទោះជាមិនទាន់មានការ វិភាគលំអិតអំពីភាពគាំទ្រជនក្រីក្រពិតប្រាកដនៃចំណាយតាមផែនការ នៅក្នុងវិស័យសុខាភិបាល អប់រំ កសិកម្ម និងអភិវឌ្ឍន៍ជនបទបានក៏ដោយ ការវិភាជន៍ដែលត្រូវបានបង្កើនហាក់ដូចជាជំហានមួយចំនួនដៅ ។ ប៉ុន្តែចេតនារបស់រដ្ឋាភិបាលចំពោះការវិភាជន៍ថវិកាដែលកើនឡើងទាំងនេះគួរតែត្រូវបានផ្សព្វ ផ្សាយជាសាធារណៈនៅក្នុងការពិពណ៌នាមួយដែលភ្ជាប់ជាមួយច្បាប់ថវិកាដែលក្នុងនោះការកាត់បន្ថយលើថវិកាមូលធនសំរាប់ក្រសួងអាទិភាពបីទៀតដែលបានពោលខាងលើត្រូវបានបំភ្លឺផងដែរ ។

ខ្ទង់ថវិកាចំណាយចរន្តសំរាប់២០០៧

ទោះបីជាវាជាការសមហេតុផលក្នុងការរំពឹងថាការបង្កើនថវិកាប្រចាំឆ្នាំនៅក្នុងក្រសួងអាទិភាពទាំងប្រាំពីរនឹងលើសពីកំរិតមធ្យមក៏ដោយវាមិនអាចទៅរួចទេសំរាប់ចំណាយចរន្តនៅក្នុងច្បាប់ថវិកាឆ្នាំ២០០៧ ។ បើប្រៀបធៀបជាមួយការកើនឡើងនៃចំណាយចរន្តជាមធ្យមពិតប្រាកដចំនួន១៤ភាគរយនោះមានក្រសួងអាទិភាពតែបួនប៉ុណ្ណោះបានទទួលនូវការកើនឡើងលើមធ្យមនៃចំណាយចរន្តដែលរួមមានក្រសួងការងារ



(ប្រភព : ច្បាប់ថវិកាសំរាប់ការគ្រប់គ្រងឆ្នាំ២០០៦ និង២០០៧)

និងបណ្តុះបណ្តាលវិជ្ជាជីវៈ (+៣៥ភាគរយ) ក្រសួងសុខាភិបាល (+២៥ភាគរយ) ក្រសួងអប់រំ យុវជន និងកីឡា (+២០ភាគរយ) និងក្រសួងកិច្ចការនារី (+១៨ភាគរយ ។ ក្រសួងដែលទទួលបានការកើន ឡើងក្រោមមធ្យមរួមមានក្រសួងសាធារណៈការនិងដឹកជញ្ជូន (+១១ភាគរយ) ក្រសួងអភិវឌ្ឍន៍ជនបទ (+៩ភាគរយ) និងក្រសួងកសិកម្ម (+២ភាគរយ) ។

ទោះបីជាមានតែ១ភាគ៣នៃចំណាយចរន្តដោះស្រាយបញ្ហាប្រាក់ឈ្នួលក៏ដោយ ការវិភាជន៍ដែលកើនឡើងសំរាប់ក្រសួងការងារនិងបណ្តុះបណ្តាលវិជ្ជាជីវៈ ក្រសួងសុខាភិបាល និងក្រសួងអប់រំ យុវជន និងកីឡា ត្រូវបានមើលឃើញថាជាការអភិវឌ្ឍន៍ជាវិជ្ជមានមួយពីព្រោះវាបង្ហាញនូវការកើនឡើងនៃចំនួនអ្នកផ្តល់សេវានៅក្នុងវិស័យទាំងនេះ និង/ឬ លក្ខខណ្ឌការងារល្អប្រសើរសំរាប់អ្នកផ្តល់សេវា ។

៥ ពេលដែលចំនួនមួយ ត្រូវបានដកស្រង់ "មានតែនាម" គេមិនទាន់បានតំរូវចំនួននោះដោយគិតពីអតិផរណានៅឡើយទេ ។ នៅពេលដែលចំនួនមួយត្រូវបានដកស្រង់ជា "ពិត" អតិផរណា ត្រូវបានគិតហើយ ហើយតំលៃត្រូវបានកែតំរូវស្របតាមនោះ ។

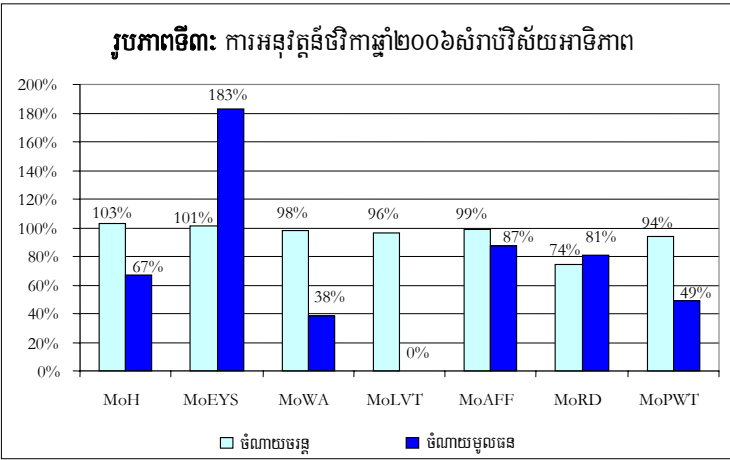
កង្វល់ដែលអាចមាន គឺការបង្កើនចំណាយដ៏តិចតួចសំរាប់ក្រសួងកសិកម្ម និងអភិវឌ្ឍន៍ជនបទដែលក្រសួងសេដ្ឋកិច្ច និងហិរញ្ញវត្ថុ គួរតែពន្យល់ឱ្យបានច្បាស់ ។

ភាពជឿទុកចិត្តបាននៃការវិភាជន៍ឆ្នាំ២០០៧

ទោះបីជាការវិភាជន៍ឆ្នាំ២០០៧ ជារួមត្រូវបានមើលឃើញថាជាជំហានជាវិជ្ជមានមួយឈានទៅរកថវិកាមួយដែលល្អប្រសើរសំរាប់ជនក្រីក្រក៏ដោយ ក៏បទពិសោធន៍ប្រាប់យើងថាការវិភាជន៍នៅក្នុងច្បាប់ថវិកាសំរាប់ការគ្រប់គ្រង ឆ្នាំ២០០៧ អាចខុសគ្នាដ៏គួរឱ្យកត់សំគាល់ពីការចំណាយជាក់ស្តែង ជាពិសេសសំរាប់ចំណាយមូលធន ។ ដើម្បីបំភ្លឺលើចំណុចនេះ រូបភាពទី៣ខាងក្រោម បង្ហាញអំពីចំណែកនៃចំណាយជាក់ស្តែងសំរាប់ក្រសួងអាទិភាពសំរាប់ទាំងចំណាយមូលធន និងចំណាយចរន្តក្នុងឆ្នាំ២០០៦ ។

រូបភាពទី៣ខាងក្រោមបង្ហាញយ៉ាងច្បាស់ថាចំណាយចរន្ត (ដែលប្រមាណមួយភាគបីគឺជាប្រើវត្ស) ត្រូវបានចំណាយដូចដែលបានកំណត់នៅក្នុងច្បាប់ថវិកាសំរាប់ការគ្រប់គ្រងឆ្នាំ២០០៦ ដែលវាអាចបង្ហាញសុទ្ធិដ៏និយមថា នឹងមានការផ្តល់ជាក់ស្តែងនូវវិក្កយប័ត្រប្រាក់ឈ្នួលខ្ពស់ (ចំណាយចរន្ត) សំរាប់ក្រសួងសុខាភិបាល ក្រសួងអប់រំ និងក្រសួងការងារនិងបណ្តុះបណ្តាលវិជ្ជាជីវៈ ដូចបានបង្ហាញនៅក្នុងរូបភាពទី២ ។

ចំពោះចំណាយមូលធនរូបភាពនេះបង្ហាញថាក្រសួងទាំងអស់លើកលែងតែក្រសួងអប់រំ យុវជន និងកីឡាបានចំណាយតិចជាងថវិកាដែលបានកំណត់ក្នុងកំឡុងឆ្នាំ២០០៦ ។ សហគមន៍អង្គការមិនមែនរដ្ឋាភិបាលសូមស្វាគមន៍នូវព័ត៌មានពីក្រសួងសេដ្ឋកិច្ច និងហិរញ្ញវត្ថុអំពីហេតុផលសំរាប់ការចំណាយមិនគ្រប់គ្រាន់នេះ (និងការចំណាយលើសខ្លះនៅក្នុង ក្រសួងអប់រំ) ជារបាយការណ៍បែបពិពណ៌នាមួយស្តីពីការចំណាយទាំងនោះ ។ គំរូនៃការចំណាយមិនអស់នៅក្នុងរូបភាពទី៣ គួរតែត្រូវបានចាត់ ទុកជាសញ្ញាប្រាប់ឱ្យដឹងជាមុនមួយថាការវិភាជន៍មូលធនដែលត្រូវបានបង្កើនសំរាប់ក្រសួងសុខាភិបាល ក្រសួងកសិកម្ម ក្រសួងរុក្ខាប្រមាញ់និងនេសាទ និងក្រសួងអភិវឌ្ឍន៍ជនបទ មិនអាចត្រូវបានប្រែក្លាយឱ្យទៅជាចំណាយដែលកើនឡើងសំរាប់ក្រសួងទាំងនេះឡើយ ។ សហគមន៍អង្គការមិនមែនរដ្ឋាភិបាលសូមជំរុញ



រូបភាព : ក្រសួងសេដ្ឋកិច្ច និងហិរញ្ញវត្ថុ, ច្បាប់ថវិកាសំរាប់ការគ្រប់គ្រងឆ្នាំ២០០៦

ឱ្យក្រសួងសេដ្ឋកិច្ច និងក្រសួងពាក់ព័ន្ធទាំងបីនេះធ្វើការឈានទៅរកអត្រាបើកចំណាយឱ្យបានមួយរយភាគរយនៅក្នុងវិស័យអាទិភាពទាំងបីនេះ ។

ការប្តេជ្ញាចិត្តរបស់រដ្ឋាភិបាលចំពោះគោលនយោបាយគាំទ្រវិនិយោគ

ការផ្តល់សិទ្ធិជា "អាទិភាព" ឱ្យក្រសួង/ស្ថាប័នជាក់លាក់ណាមួយ ញ៉ាំងឱ្យមានការរំពឹងទុកថា ថវិការបស់ខ្លួនត្រូវបានផ្តល់នូវសារៈសំខាន់ជាងផ្នែក "ដែលមិនមែនជាអាទិភាព" ។ ឧទាហរណ៍ វាជាការសមហេតុផលដែលត្រូវរំពឹងថាថវិការបស់ក្រសួង/ស្ថាប័ន "អាទិភាព" នឹងទទួលបាននូវអាទិភាពទី១ ប្រសិនបើមានលុយបន្ថែមសំរាប់ថវិកាជាតិ ។

តារាងទី១ខាងក្រោមផ្តល់នូវទិដ្ឋភាពទូទៅនៃក្រសួង/ស្ថាប័នលំដាប់ថ្នាក់លើគេចំនួនប្រាំដែលបានចំណាយលើសពីថវិកាដែលបានគ្រោងទុកនៅក្នុងច្បាប់ថវិកាជាតិសំរាប់ការគ្រប់គ្រងឆ្នាំ២០០៦ ទៅលើប្រៀបធៀប ការធ្វើដំណើរ សម្ភារៈបរិក្ខារការិយាល័យតូចតាច ។ល។ ដែលស្ថិតក្នុងប្រភេទនៃចំណាយធន។ តាមរយៈតារាងនេះបង្ហាញច្បាស់ថា រដ្ឋាភិបាលគួរផ្តល់ការពន្យល់ពីមូលហេតុដែលក្រសួងចំណាយច្រើនលំដាប់ថ្នាក់លើសគេទាំងប្រាំនេះបានចំណាយអស់ជាង២៥ លានដុល្លារអាមេរិកលើប្រាក់បៀវត្ស ខណៈដែលលុយនេះគួរចំណាយទៅលើប្រាក់ខែគ្រូបង្រៀន បុគ្គលិកសុខាភិបាល អ្នកផ្សព្វផ្សាយកសិកម្មដែលត្រូវបានហៅជាផ្លូវការថាជា "អាទិភាព" ។

តារាងទី១ : ក្រសួង/ស្ថាប័ន "មិនមែនអាទិភាព" ដែលធ្វើការចំណាយធនលើសខ្ពង់លំដាប់ថ្នាក់លើគេទាំងប្រាំនៅក្នុងឆ្នាំ២០០៦

ក្រសួង/ស្ថាប័ន	ភាគរយចំណាយរួម (គិតជាភាគរយនៃសរុប)	ជាលានរៀល (គិតជាភាគរយនៃសរុប)	ជាលានដុល្លារអាមេរិក (គិតជាភាគរយនៃសរុប)
ក្រសួងឧស្សាហកម្ម រ៉ែ និងថាមពល	៣៣៩%	២១.៨៣៨	៥.៣
ក្រសួងមហាផ្ទៃ-រដ្ឋបាលទូទៅ	១៩១%	១៨.១០៤	៤.៤
ទីស្តីការគណៈរដ្ឋមន្ត្រី	១៧៣%	៤៦.៤២២	១១.៣
ក្រសួងសេដ្ឋកិច្ច និងហិរញ្ញវត្ថុ	១៥៦%	២១.៩២០	៥.៣
លេខាធិការដ្ឋានមុខងារសាធារណៈ	១៤៣%	៦៥៩	០.២
សរុប		១០៨.៩៤៣	២៦.៥

ប្រភព : ច្បាប់ថវិកាសំរាប់ការគ្រប់គ្រងឆ្នាំ២០០៦, ច្បាប់ថវិកាសំរាប់ការគ្រប់គ្រងឆ្នាំ២០០៧, ក្រសួងសេដ្ឋកិច្ច និងហិរញ្ញវត្ថុ

តារាងទី២ បង្ហាញពីក្រសួង/ស្ថាប័ន "មិនមែនអាទិភាព" លំដាប់ថ្នាក់លើគេចំនួនប្រាំដែលបានចំណាយមូលធនលើសខ្ពង់កំឡុងឆ្នាំ២០០៦ ដែលជាការចំណាយលើអគារ ការកសាងហេដ្ឋារចនាសម្ព័ន្ធ ឧបករណ៍ធំៗ ។ល។ តារាងនេះបង្ហាញឱ្យឃើញថា មានការចំណាយលើសខ្ពង់ដ៏គួរឱ្យកត់សំគាល់ (ជិត៦៥លានដុល្លារអាមេរិក) នៅក្នុងឆ្នាំ២០០៦ ខណៈដែលក្រសួងអាទិភាពជាទូទៅទទួលបានថវិកាតិចជាងការគ្រោងទុកលើកលែងតែក្រសួងអប់រំ ដូចដែលបានបង្ហាញនៅក្នុងតារាងទី៣ ។

តារាងទី២: ក្រសួង/ស្ថាប័ន "មិនមែនអាទិភាព" លំដាប់ថ្នាក់លើគេទាំងប្រាំមួយ ដែលចំណាយលើសខ្ពង់នៅក្នុងចំណាយមូលធន នៅក្នុងឆ្នាំ២០០៦

ក្រសួង/ស្ថាប័ន	ភាគរយចំណាយរួម (គិតជាភាគរយសរុប)	ជាលានដុល្លារអាមេរិក (គិតជាភាគរយសរុប)
ក្រសួងបរិស្ថាន	១១៤៥%	១៥,០
ក្រសួងមហាផ្ទៃ	៤៥៨%	១៤,៧
ក្រសួងយុត្តិធម៌	៣៦៤%	២,៦
ក្រសួងសេដ្ឋកិច្ច និងហិរញ្ញវត្ថុ	៣១៨%	៤,៣
ក្រសួងគ្រប់គ្រងដែនដី នគរូបនីយកម្ម និងសំណង់	២៤៦%	៤,៣
ក្រសួងឧស្សាហកម្ម រ៉ែ និងថាមពល	២៤៤%	២៣,៣
សរុប		៦៤,២

ប្រភព : ច្បាប់ថវិកាសំរាប់ការគ្រប់គ្រងឆ្នាំ២០០៦, ច្បាប់ថវិកាសំរាប់ការគ្រប់គ្រងឆ្នាំ២០០៧

ការពិភាក្សាលើចំណាយនៅក្នុងក្រសួង "ដែលមិនមែនអាទិភាព" ខាងលើ បង្ហាញយ៉ាងច្បាស់ថា ការប្តេជ្ញាចិត្តរបស់រដ្ឋាភិបាលចំពោះគោលនយោបាយគាំទ្រជនក្រីក្រត្រូវតែមានកំរិតខ្ពស់ជាងនេះ ពីព្រោះការចំណាយលើសផែនការដែលបានបង្ហាញឱ្យឃើញនៅក្នុងវិស័យ "ដែលមិនមែនអាទិភាព" (ប្រមាណ៩០ លានដុល្លារអាមេរិក) នឹងជួយរួមចំណែកខ្លាំងជាងពេលបច្ចុប្បន្នក្នុងការកាត់បន្ថយភាពក្រីក្រប្រសិនបើទឹកប្រាក់ទាំងនេះត្រូវបានចំណាយទៅលើវិស័យអាទិភាពពិតប្រាកដដូចជា វិស័យកសិកម្ម អភិវឌ្ឍន៍ជនបទ សុខាភិបាល និងអប់រំ។

សេចក្តីសន្និដ្ឋាន

ការវិភាគនៅក្នុងឯកសារនេះ គឺផ្អែកលើច្បាប់ថវិកាសំរាប់ការគ្រប់គ្រងឆ្នាំ២០០៦ និង២០០៧ និងព័ត៌មានដែលទទួលបានពីក្រសួងសេដ្ឋកិច្ច និងហិរញ្ញវត្ថុអំពីការអនុវត្តន៍ថវិកាឆ្នាំ២០០៦។ ជាមួយគ្នានេះប្រភពទាំងនេះគ្រាន់តែផ្តល់ព័ត៌មានតិចតួចប៉ុណ្ណោះអំពីការវិភាជន៍ថវិកា និងការចំណាយ។ ការពិពណ៌នាដែលពន្យល់អំពីជំរើសរបស់រាជរដ្ឋាភិបាលកម្ពុជាលើថវិកានេះមិនមានទេ។ ជាមួយនឹងព័ត៌មានដ៏តិចតួចនេះ វាជាការពិបាកក្នុងការវាយតម្លៃលើ "ភាពគាំទ្រជនក្រីក្រ" របស់ច្បាប់ថវិកាសំរាប់ការគ្រប់គ្រងឆ្នាំ២០០៧ ហើយយើងសូមស្នើឱ្យក្រសួង សេដ្ឋកិច្ច និងហិរញ្ញវត្ថុ ផ្តល់ទិន្នន័យថែមទៀតអំពីការវិភាជន៍ និងការអនុវត្តន៍ថវិកា និងការពិពណ៌នាល់អំពីជំរើស និងអាទិភាពរបស់រដ្ឋាភិបាលសំរាប់ច្បាប់ថវិកាសំរាប់ការគ្រប់គ្រងឆ្នាំ២០០៨។

ទោះបីជាទិន្នន័យដែលមានស្រាប់ មានតិចតួចក៏ដោយ ក៏ការសង្កេតជាទូទៅមួយចំនួនលើច្បាប់ថវិកាសំរាប់ការគ្រប់គ្រងឆ្នាំ២០០៧ និងការប្តេជ្ញាចិត្តរបស់រដ្ឋាភិបាលចំពោះការចំណាយដែលគាំទ្រជនក្រីក្រត្រូវបានធ្វើឡើងដែរ។

ទី១ សហគមន៍អង្គការមិនមែនរដ្ឋាភិបាល សូមអបអរសាទរចំពោះរាជរដ្ឋាភិបាលកម្ពុជា ដែលបានខិតខំប្រឹងប្រែងក្នុងការបង្កើនការវិភាជន៍ថវិកានៅក្នុងឆ្នាំ២០០៧សំរាប់វិស័យអាទិភាពទាំងប្រាំពីរ។ ការវិភាជន៍ដែលត្រូវ បានបង្កើតនៅក្នុងច្បាប់ថវិកាសំរាប់ការគ្រប់គ្រងឆ្នាំ២០០៧មានន័យថាការចំណាយមូលធននៅក្នុងវិស័យសុខាភិបាល អប់រំ កសិកម្ម និងអភិវឌ្ឍន៍ជនបទ នឹងធ្វើអោយលេចចេញជាការវិនិយោគពិតប្រាកដថែមទៀតលើឧបករណ៍បរិក្ខារ ការសាងសង់ និងការជួស

ជុំវិញកែលម្អ នៅក្នុងវិស័យទាំងនេះនៅក្នុងឆ្នាំ២០០៧។ ការវិវឌ្ឍន៍មួយទៀតដែលបង្ហាញពីការអភិវឌ្ឍន៍ជាវិជ្ជមាននោះគឺ ការវិភាជន៍ដែលបានកើនឡើងលើសពីមធ្យមសំរាប់ចំណាយធន (ដូចជាប្រាក់ឈ្នួល) នៅក្នុងក្រសួងសុខាភិបាល និងក្រសួង អប់រំ។

ទី២ ខណៈដែលវិស័យអាទិភាពគេស្គាល់ (លើកលែងតែក្រសួងអប់រំ) បានចំណាយស្ទើរតែស្មើមិនគ្រប់ចំនួន ដែល បានធ្វើវិភាជន៍នៅក្នុងច្បាប់ថវិកា ឬតិចជាងការវិភាជន៍ដ៏គួរឱ្យកត់សំគាល់នោះ ក្រសួងមិនមែនអាទិភាពមួយចំនួនបាន ចំណាយលើសខ្ពង់ជាង៩០ លានដុល្លារអាមេរិក ដោយរដ្ឋាភិបាលមិនបានបង្ហាញនូវយុត្តិកម្មណាមួយចំពោះបញ្ហានេះដល់ សាធារណៈជនឡើយ។ អង្គការមិនមែនរដ្ឋាភិបាលសូមអំពាវនាវឱ្យរាជរដ្ឋាភិបាលផ្តល់ការពន្យល់បំភ្លឺចំពោះ ការចំណាយលើស ខ្ពង់នៅក្នុងក្រសួង "ដែល មិនមែនអាទិភាព" ទាំងនេះ។

ទី៣ ចំពោះច្បាប់ថវិកាឆ្នាំ២០០៨ បច្ចុប្បន្ន យើងសំណូមពរឱ្យរាជរដ្ឋាភិបាលអនុវត្តថវិកាស្របតាមច្បាប់ថវិកា ហើយប្រសិនបើអាចបានមូលនិធិបន្ថែមទៀត យើងសូមជំរុញឱ្យរាជរដ្ឋាភិបាលកំណត់អាទិភាពលើអាទិភាពរបស់ខ្លួន និង បង្កើនចំណាយសំរាប់វិស័យសុខាភិបាល អប់រំ កសិកម្ម និងអភិវឌ្ឍន៍ជនបទ។

សំរាប់ព័ត៌មានបន្ថែម

វេទិកាអង្គការមិនមែនរដ្ឋាភិបាលស្តីពីកម្ពុជា
លោក អ៊ូ ស៊ីវហួច មន្ត្រីគំរោងតាមដានថវិកា
ទូរស័ព្ទ : 023 - 214 429, Ext 107
អ៊ីមែល : sivhuoch@ngoforum.org.kh

អក្ខរកោដ៍

- BL : ច្បាប់ថវិកា
- CDCF : វេទិកាសហប្រតិបត្តិការអភិវឌ្ឍន៍កម្ពុជា
- MoAFF : ក្រសួងកសិកម្ម រុក្ខាប្រមាញ់ និងនេសាទ
- MoEYS : ក្រសួងអប់រំ យុវជន និងកីឡា
- MoH : ក្រសួងសុខាភិបាល
- MoLVT : ក្រសួងការងារ និងបណ្តុះបណ្តាលវិជ្ជាជីវៈ
- MoPWT : ក្រសួងសាធារណៈការ និងដឹកជញ្ជូន
- MoRD : ក្រសួងអភិវឌ្ឍន៍ជនបទ
- MoWA : ក្រសួងកិច្ចការនារី
- NEP : ភាពជាដៃគូផ្នែកអប់រំនៃអង្គការមិនមែនរដ្ឋាភិបាល
- NGO : អង្គការមិនមែនរដ្ឋាភិបាល
- NGOF : វេទិកាអង្គការមិនមែនរដ្ឋាភិបាលស្តីពីកម្ពុជា
- RGC : រាជរដ្ឋាភិបាលកម្ពុជា

សូចនាករតាមដានរួមសំខាន់ៗមួយចំនួនរបស់វេទិកាភិក្ខុសហប្រតិបត្តិការអភិវឌ្ឍន៍កម្ពុជាឆ្នាំ២០០៧

ដើម្បីអនុវត្ត និងត្រួតពិនិត្យតាមកាលបរិច្ឆេទកំណត់រវាងកិច្ចប្រជុំនៃវេទិកាសហប្រតិបត្តិការអភិវឌ្ឍន៍កម្ពុជាលើកទី១ និងលើកទី២

តារាងខាងក្រោមនេះគឺជាសូចនាករតាមដានរួមឆ្នាំ២០០៧ដែលពាក់ព័ន្ធនឹងការព្រួយបារម្ភ និងបញ្ហាអាទិភាពដែលសហគមន៍អង្គការមិនមែនរដ្ឋាភិបាលបានលើកឡើងនៅក្នុងសេចក្តីថ្លែងការណ៍របស់អង្គការមិនមែនរដ្ឋាភិបាលចំពោះវេទិកាភិក្ខុសហប្រតិបត្តិការអភិវឌ្ឍន៍កម្ពុជាឆ្នាំ២០០៧។

គោលដៅ	សកម្មភាពចាំបាច់	ស្ថាប័នទទួលខុសត្រូវរបស់រាជរដ្ឋាភិបាល	ក្រុមការងារបច្ចេកទេសចម្រុះពាក់ព័ន្ធ	តម្រូវការធនធានដើម្បីសម្រេចគោលដៅ	
				ធនធាន	ប្រភព
អាទិភាពក្នុងវិស័យសេដ្ឋកិច្ចនៃផែនការយុទ្ធសាស្ត្រអភិវឌ្ឍន៍ជាតិ					
៧- អនុវត្ត និងត្រួតពិនិត្យភាពជាដៃគូក្នុងការអនុវត្តន៍បណ្តាអាទិភាពនៃវិស័យកសិកម្ម និងទឹក	<p>១- អនុវត្តជំហានៗ នូវយុទ្ធសាស្ត្រសម្រាប់វិស័យកសិកម្ម និងទឹក ស្របតាមផែនការយុទ្ធសាស្ត្រអភិវឌ្ឍន៍ជាតិ :</p> <p>ក- សម្រេចកិច្ចព្រមព្រៀងស្តីពីគោលការណ៍ សម្រាប់ណែនាំដៃគូអភិវឌ្ឍន៍ និងក្រសួង/ស្ថាប័នរបស់រាជរដ្ឋាភិបាល ដែលបំពេញការងារក្នុងវិស័យកសិកម្ម និងទឹក នាចុងខែមិថុនា ឆ្នាំ២០០៧</p> <p>ខ- ក្រសួងកសិកម្ម រុក្ខាប្រមាញ់ និងនេសាទ ក្រសួងធនធានទឹក និងឧតុនិយម និងដៃគូអភិវឌ្ឍន៍ អនុម័តក្របខ័ណ្ឌយោងសម្រាប់រៀបចំកម្មវិធី ទាំង៥ នៃយុទ្ធសាស្ត្រសម្រាប់វិស័យកសិកម្ម និងទឹក នាខែកក្កដា ឆ្នាំ២០០៧</p> <p>គ- រៀបចំបញ្ជប់កម្មវិធីជាតិចំនួន២ នាចុងខែធ្នូ ឆ្នាំ២០០៧ និង</p> <p>ឃ- រៀបចំបញ្ជប់កម្មវិធីជាតិចំនួន៥ នាចុងខែមិថុនា ឆ្នាំ២០០៨</p>	ក្រសួងកសិកម្ម រុក្ខាប្រមាញ់ និងនេសាទ និងក្រសួងធនធានទឹក និងឧតុនិយម	ក្រុមការងារបច្ចេកទេសចម្រុះសម្រាប់វិស័យកសិកម្ម និងទឹក		
	<p>២- កែលម្អការសម្របសម្រួលរវាងរាជរដ្ឋាភិបាល និងដៃគូអភិវឌ្ឍន៍ ដោយ :</p> <p>ក- ភាគីពាក់ព័ន្ធទទួលបានព័ត៌មានស្តីពីសកម្មភាពទាំងអស់ តាមរយៈការធ្វើបច្ចុប្បន្នភាពព័ត៌មាន២ដងក្នុងមួយឆ្នាំ (ចុងខែមិថុនា និងចុងខែធ្នូ) នៅលើគេហទំព័ររបស់ក្រុមការងារបច្ចេកទេសចម្រុះសម្រាប់វិស័យកសិកម្ម និងទឹក ។</p>				
៨- អនុវត្តបទដ្ឋានគតិយុត្តិទាំងឡាយនៃច្បាប់ភូមិបាល	<p>១- អនុម័តគោលនយោបាយរបស់រាជរដ្ឋាភិបាល ស្តីពីការចុះបញ្ជី និងសិទ្ធិប្រើប្រាស់ដីសហគមន៍ជនជាតិដើមភាគតិច និងចាត់វិធានការការពារបឋម (ការបញ្ជប់ពីអត្តសញ្ញាណដី ការធ្វើផែនទីដីធ្លី រៀបចំចំណាត់ថ្នាក់ដី និងការអនុញ្ញាតិ បណ្តោះអាសន្នលើដី ដែលជនជាតិដើមភាគតិចបានទាមទារតាមច្បាប់) ដើម្បីការពារដីរបស់សហគមន៍ជនជាតិដើមភាគតិចទាំងនេះ នៅខេត្តចំនួន២ ក្នុងក្របខ័ណ្ឌរបស់គណៈកម្មាធិការគ្រប់គ្រងដីរដ្ឋថ្នាក់ខេត្ត និងក្រុមការងារស្រុក ដូចមានចែងក្នុងអនុក្រឹត្យលេខ ១១៨ ។</p>	ក្រសួងរៀបចំដែនដី នគរូបនីយកម្ម និងសំណង	ក្រុមការងារបច្ចេកទេសចម្រុះសម្រាប់វិស័យកសិកម្ម និងទឹក		

គោលដៅ	សកម្មភាពចាំបាច់	ស្ថាប័នទទួលខុសត្រូវរបស់រាជរដ្ឋាភិបាល	ក្រុមការងារបច្ចេកទេសចម្រុះពាក់ព័ន្ធ	តម្រូវការធនធានដើម្បីសម្រេចគោលដៅ	
				ធនធាន	ប្រភព
	២- លើកកម្ពស់កិច្ចការងាររបស់ប្រជាជនក្រីក្រតាមជនបទ ។ ប្រជាជនចំនួន ៥០០គ្រួសារអាចតាំងទីលំនៅលើដីសម្បទានសង្គមកិច្ច ដោយមានការគាំទ្រខាងជីវភាពរស់នៅ និងយ៉ាងតិច មានដីចំនួន១០.០០០ហិ.ត ទៀត ត្រូវបានរក្សាសម្រាប់សម្បទានសង្គមកិច្ច ។				
៩- ដើម្បីឱ្យសវ័ងការបាត់បង់ធនធានព្រៃឈើនៅកម្ពុជា ត្រូវអនុវត្តឱ្យបានពេញលេញ នៅតាមគ្រប់លំដាប់ថ្នាក់រដ្ឋបាល នូវក្របខ័ណ្ឌគតិយុត្តិទាំងឡាយស្របតាមច្បាប់ស្តីពីការគ្រប់គ្រងព្រៃឈើពិសេសការអនុវត្តន៍អនុក្រឹត្យស្តីពី ដីសម្បទានសេដ្ឋកិច្ច	១- អនុវត្តអនុក្រឹត្យស្តីពីដីសម្បទានសេដ្ឋកិច្ច និងរៀបចំសៀវភៅកត់ត្រាអំពីដីសម្បទានសេដ្ឋកិច្ច សម្រាប់ផ្សព្វផ្សាយជាសាធារណៈរួមទាំង : - ការសម្រេចរបស់ខេត្តក្នុងការផ្តល់ដីសម្បទានសេដ្ឋកិច្ច - ពិនិត្យឡើងវិញការផ្តល់ដីសម្បទានសេដ្ឋកិច្ចដែលមានទំហំច្រើនជាង ១០.០០០ហិ.ត ចំនួនយ៉ាងតិច ៥កន្លែង - មាតិកាធានាការសមស្រប ដោយអនុលោមតាមជំពូកទី៦ នៃអនុក្រឹត្យស្តីពីដីសម្បទានសេដ្ឋកិច្ច	ក្រសួងកសិកម្ម រុក្ខាប្រមាញ់ និងនេសាទ	ក្រុមការងារបច្ចេកទេសសម្រុះសម្រាប់ការងារដីធ្លី និងក្រុមការងារបច្ចេកទេសចម្រុះសម្រាប់ការងារព្រៃ ឈើ និងបរិស្ថាន		
	២- អនុវត្តឱ្យបានឆាប់ និងទូលំទូលាយទូទាំងប្រទេស នូវការកំណត់ព្រំដែនដីព្រៃឈើ ស្របតាមអនុក្រឹត្យលេខ៥៣ ចុះថ្ងៃទី០១ ខែមេសា ឆ្នាំ២០០៥	ក្រសួងកសិកម្ម រុក្ខាប្រមាញ់ និងនេសាទ	ក្រុមការងារបច្ចេកទេសសម្រុះសម្រាប់ការងារដីធ្លី និងក្រុមការងារបច្ចេកទេសចម្រុះសម្រាប់ការងារព្រៃ ឈើ និងបរិស្ថាន		
១០- មាតិកាធានាការសមស្រប ដើម្បីឆ្លុះបញ្ចាំងពីអាទិភាពនៃវិស័យជលផលសម្រាប់លើកកម្ពស់ជីវភាពរស់នៅរបស់សហគមន៍ជនបទទៅក្នុងផែនការអភិវឌ្ឍន៍ឃុំ ស្រុក ខេត្ត ដោយបញ្ជាក់អំពីកិច្ចការផ្តល់ហិរញ្ញប្បទានរបស់ដៃគូអភិវឌ្ឍន៍	១- ពង្រឹងបញ្ជប់នូវក្រមប្រតិបត្តិសម្រាប់ការងារជលផល នាចុងឆ្នាំ ២០០៧ ។	ក្រសួងកសិកម្ម រុក្ខាប្រមាញ់ និងនេសាទ	ក្រុមការងារបច្ចេកទេសសម្រុះសម្រាប់ការងារ ជលផល		
	២- ពិភាក្សាជាមួយ និងស្ថាប័នពាក់ព័ន្ធរបស់រាជរដ្ឋាភិបាល និងដៃគូអភិវឌ្ឍន៍ ដើម្បីធានាឱ្យរដ្ឋាភិបាលជលផលមានហិរញ្ញប្បទានគ្រប់គ្រាន់ (គិតទាំងចំណូលដែលបាន មកពីវិស័យនេះ) សម្រាប់អនុវត្តកាតព្វកិច្ចរបស់ខ្លួនស្របតាមមាត្រាទី១៤ នៃច្បាប់ជលផល ។	ក្រសួងកសិកម្ម រុក្ខាប្រមាញ់ និងនេសាទ	ក្រុមការងារបច្ចេកទេសសម្រុះសម្រាប់ការងារ ជលផល		
	៣- ដៃគូអភិវឌ្ឍន៍ប្រើប្រាស់ប្រព័ន្ធផែនការ គណនេយ្យ និងត្រួតពិនិត្យរបស់រដ្ឋបាលជលផល ស្របតាមក្របខ័ណ្ឌចំណាយរយៈពេលមធ្យម និងប្រព័ន្ធប្រាក់បៀវត្សស្របតាមប្រសិទ្ធភាពការងារ នាចុងឆ្នាំ២០០៧ ។	ក្រសួងកសិកម្ម រុក្ខាប្រមាញ់ និងនេសាទ	ក្រុមការងារបច្ចេកទេសសម្រុះសម្រាប់ការងារ ជលផល		
អាទិភាពក្នុងវិស័យហេដ្ឋារចនាសម្ព័ន្ធនៃផែនការយុទ្ធសាស្ត្រអភិវឌ្ឍន៍ជាតិ					

គោលដៅ	សកម្មភាពចាំបាច់	ស្ថាប័នទទួលខុសត្រូវរបស់រាជរដ្ឋាភិបាល	ក្រុមការងារបច្ចេកទេសចម្រុះពាក់ព័ន្ធ	តម្រូវការធនធានដើម្បីសម្រេចគោលដៅ	
				ធនធាន	ប្រភព
១៤- បង្កើនការប្រើប្រាស់អនាម័យ និងទឹកស្អាត ពិសេសនៅតំបន់ជនបទ	១- រៀបចំ និងអនុវត្តស្រុកស្តីពីការផ្គត់ផ្គង់ទឹកនៅជនបទ និងអនាម័យព្រមទាំងថវិកា ដែលផ្អែកលើគោលនយោបាយស្តីពីការផ្គត់ផ្គង់ទឹកនៅជនបទ និងអនាម័យ ដោយត្រូវតម្រឹមជាមួយនិងផែនការយុទ្ធសាស្ត្រអភិវឌ្ឍន៍ជាតិ ។	ក្រសួងអភិវឌ្ឍន៍ជនបទ	បង្កើតអនុក្រុមការងារ ចំណុះក្រោមក្រុមការងារសមស្របណាមួយ		
អាទិភាពក្នុងវិស័យអភិបាលកិច្ច និងពហុវិស័យនៃផែនការយុទ្ធសាស្ត្រអភិវឌ្ឍន៍ជាតិ					
១៥- បន្តពង្រឹងរដ្ឋបាលសាធារណៈ និងក្លាយជាដៃគូសម្រាប់កិច្ចអភិវឌ្ឍន៍	១- អនុវត្តយុទ្ធសាស្ត្ររួមរវាងរាជរដ្ឋាភិបាលនិងដៃគូអភិវឌ្ឍន៍ ស្តីពីការឈប់អនុវត្តជាជំហានៗ នូវការផ្តល់ប្រាក់បៀវត្សរ៍ស្របនៃមេដាយ ៖ ក- អនុវត្តផែនការសកម្មភាពតាមវិស័យដែលបានឯកភាព និង ខ- បង្កើតកន្លែងអាទិភាព និងអនុវត្តប្រព័ន្ធប្រាក់បៀវត្សរ៍ស្របតាមប្រសិទ្ធភាពការងារ នៅក្រសួងសុខាភិបាល និងយ៉ាងតិចបំផុតនៅក្រសួង/ស្ថាប័នមូលដ្ឋាន	ក្រុមប្រឹក្សាកំណែទម្រង់រដ្ឋបាល និងក្រសួងពាក់ព័ន្ធ	ក្រុមការងារស្តីពីកំណែទម្រង់រដ្ឋបាល និង ក្រសួងពាក់ព័ន្ធ		
	២- កែលម្អការផ្តល់ប្រាក់បៀវត្សរ៍ និងលក្ខខណ្ឌការងាររបស់មន្ត្រីរាជការ៖ ក- រៀបចំយុទ្ធសាស្ត្រ និងផែនការរយៈពេលមធ្យមសម្រាប់កែលម្អប្រាក់បៀវត្សរ៍ ខ- រៀបចំគោលនយោបាយ និងផែនការសកម្មភាពស្តីពីការពង្រាយមន្ត្រីរាជការ	ក្រុមប្រឹក្សាកំណែទម្រង់រដ្ឋបាល	ក្រុមការងារកំណែទម្រង់រដ្ឋបាល		
	៣- រៀបចំ និងអនុវត្តគោលនយោបាយ និងផែនការសកម្មភាពស្តីពីការគ្រប់គ្រងធនធានមនុស្ស ដោយប្រើប្រាស់មត៌កទេសក៍ស្តីពីការគ្រប់គ្រងធនធានមនុស្ស និងប្រព័ន្ធគ្រប់គ្រងព័ត៌មានធនធានមនុស្ស សម្រាប់មន្ត្រីរាជការស៊ីវិល	ក្រុមប្រឹក្សាកំណែទម្រង់រដ្ឋបាល និងក្រសួងពាក់ព័ន្ធ	ក្រុមការងារកំណែទម្រង់រដ្ឋបាល និង ក្រសួងពាក់ព័ន្ធ		
	៤- កែលម្អការផ្តល់សេវា តាមរយៈការបង្កើតយន្តការបញ្ជូនតែមួយ និងពង្រឹងក្របខ័ណ្ឌច្បាប់ ដោយបង្កើតបញ្ជូនតែមួយ យ៉ាងតិចបំផុត៥កន្លែងទៀតនៅទូទាំងប្រទេស	ក្រុមប្រឹក្សាកំណែទម្រង់រដ្ឋបាល	ក្រុមការងារកំណែទម្រង់រដ្ឋបាល		
១៦- រៀបចំប្រព័ន្ធច្បាប់ និងតុលាការឱ្យដំណើរការល្អ ប្រកបដោយគុណនេយ្យភាព និងតម្លាភាពដែលការពារសិទ្ធិបុគ្គល ដូចមានចែងក្នុងរដ្ឋធម្មនុញ្ញ	១- គោលដៅទី២ នៃយុទ្ធសាស្ត្រកំណែទម្រង់ច្បាប់ និងតុលាការ ៖ បញ្ចប់ការរៀបចំសេចក្តីព្រាងច្បាប់ និងអនុម័តច្បាប់សំខាន់ៗដែលនៅសេសសល់ (ក្រមស្តីពីនីតិវិធីរដ្ឋប្បវេណី ក្រមរដ្ឋប្បវេណី ក្រមព្រហ្មទណ្ឌ ច្បាប់ស្តីពីលក្ខន្តិកៈចៅក្រមច្បាប់ស្តីពីការរៀបចំ និងការប្រព្រឹត្តទៅរបស់តុលាការ និងច្បាប់ស្តីពីការធ្វើវិសោធនកម្មនៃច្បាប់ស្តីពីការរៀបចំ និងការប្រព្រឹត្តទៅនៃឧត្តមក្រុមប្រឹក្សាអង្គចៅក្រម) ។	ក្រសួងយុត្តិធម៌	ក្រុមការងារបច្ចេកទេសចម្រុះស្តីពីកំណែទម្រង់ច្បាប់ និងតុលាការ		
	២- គោលដៅទី២ និង៧ នៃយុទ្ធសាស្ត្រកំណែទម្រង់ច្បាប់ និងតុលាការ ៖ រៀបចំបញ្ចប់ នូវគោលការណ៍ណែនាំសម្រាប់ដំណើរការរៀបចំសេចក្តីព្រាងច្បាប់ដោយផ្អែកលើបទពិសោធន៍កន្លងមក ។ គោលការណ៍ណែនាំនេះនឹងលើក	ក្រសួងយុត្តិធម៌	ក្រុមការងារបច្ចេកទេសចម្រុះស្តីពីកំណែទម្រង់ច្បាប់ និងតុលាការ		

គោលដៅ	សកម្មភាពចាំបាច់	ស្ថាប័នទទួលខុសត្រូវរបស់រាជរដ្ឋាភិបាល	ក្រុមការងារបច្ចេកទេសចម្រុះពាក់ព័ន្ធ	តម្រូវការធនធានដើម្បីសម្រេចគោលដៅ	
				ធនធាន	ប្រភព
	អំពើតម្រូវការខាងកិច្ចសហប្រតិបត្តិការបច្ចេកទេស សម្រាប់កសាងសមត្ថភាព និងសម្រាប់ពង្រឹងភាពឆ្លាស់របស់អង្គការរៀបចំច្បាប់នៃក្រសួងពាក់ព័ន្ធ ។				
	៣- គោលដៅទី៤និង៧ នៃយុទ្ធសាស្ត្រកំណែទម្រង់ច្បាប់ និងតុលាការ : ការបណ្តុះបណ្តាល និងការជ្រើសរើសប្រកបដោយតម្លាភាពនូវមន្ត្រីបំរើឱ្យផ្នែកតុលាការនិងច្បាប់ដើម្បីកែលម្អការផ្តល់សេវាតុលាការ និងកិច្ចដំណើរការរបស់តុលាការ ។	ក្រសួងយុត្តិធម៌	ក្រុមការងារបច្ចេកទេសចម្រុះស្តីពីកំណែទម្រង់ច្បាប់ និងតុលាការ		
១៧- ប្រយុទ្ធប្រឆាំងនឹងអំពើពុករលួយ	១- រៀបចំបញ្ជប់ និងអនុម័តសេចក្តីព្រាងច្បាប់ស្តីពីការប្រឆាំងនឹងអំពើពុករលួយ ស្របតាមបទដ្ឋានជាអន្តរជាតិ ។	ក្រសួងទំនាក់ទំនងរដ្ឋសភា ព្រឹទ្ធសភា និងអធិការកិច្ច និងទីស្តីការគណៈរដ្ឋមន្ត្រី	ក្រុមការងារកំណែទម្រង់ច្បាប់ និងតុលាការ		
	២- រៀបចំផែនការសម្រាប់គ្រប់គ្រងការអនុវត្តច្បាប់ស្តីពីការប្រឆាំងនឹងអំពើពុករលួយ ។	ក្រសួងទំនាក់ទំនងរដ្ឋសភា ព្រឹទ្ធសភា និងអធិការកិច្ច និងទីស្តីការគណៈរដ្ឋមន្ត្រី	ក្រុមការងារកំណែទម្រង់ច្បាប់ និងតុលាការ		
	៣- ផ្សព្វផ្សាយជាទៀងទាត់ ៦ខែម្តងព័ត៌មានស្តីពីករណីអំពើពុករលួយ និងការផ្តន្ទាទោស ។	ក្រសួងទំនាក់ទំនងរដ្ឋសភា ព្រឹទ្ធសភា និងអធិការកិច្ច និងទីស្តីការគណៈរដ្ឋមន្ត្រី	ក្រុមការងារកំណែទម្រង់ច្បាប់ និងតុលាការ		
	៤- រៀបចំក្របខ័ណ្ឌគោលនយោបាយច្បាប់ស្តីពីសិទ្ធិទទួលបានព័ត៌មាន ។	ក្រសួងទំនាក់ទំនងរដ្ឋសភា ព្រឹទ្ធសភា និងអធិការកិច្ច និងទីស្តីការគណៈរដ្ឋមន្ត្រី	ក្រុមការងារកំណែទម្រង់ច្បាប់ និងតុលាការ		
១៨- រៀបចំសម្រាប់អនុវត្តឱ្យបានពេញលេញនូវក្របខ័ណ្ឌយុទ្ធសាស្ត្រជាតិស្តីពីកំណែទម្រង់ វិមជ្ឈការ និងវិសហមជ្ឈការ	១- បន្តរៀបចំសេចក្តីព្រាងច្បាប់អង្គការស្តីពីកិច្ចអភិវឌ្ឍន៍មូលដ្ឋាននៅក្រោមថ្នាក់ជាតិ និង ផ្តួចផ្តើមការពិគ្រោះយោបល់ទូលាយ ជាមួយភាគីពាក់ព័ន្ធ (ត្រីមាសទី ៤ ឆ្នាំ ២០០៧ និងឆ្នាំ២០០៨) ។	គណៈកម្មាធិការដឹកនាំការងារកំណែទម្រង់វិមជ្ឈការ និងវិសហមជ្ឈការ	ក្រុមការងារបច្ចេកទេសចម្រុះសម្រាប់វិមជ្ឈការ និងវិសហមជ្ឈការ		
	២- រៀបចំកម្មវិធីជាតិ ដោយបញ្ជាក់ពីទម្រង់ការ និងធនធានសម្រាប់អនុវត្ត ។ (ត្រីមាសទី ៣ ឆ្នាំ ២០០៧ ដល់ត្រីមាសទី២ ឆ្នាំ២០០៨) ។	គណៈកម្មាធិការដឹកនាំការងារកំណែទម្រង់វិមជ្ឈការ និងវិសហមជ្ឈការ	ក្រុមការងារបច្ចេកទេសចម្រុះសម្រាប់វិមជ្ឈការ និងវិសហមជ្ឈការ		

គោលដៅ	សកម្មភាពចាំបាច់	ស្ថាប័នទទួលខុសត្រូវរបស់រាជរដ្ឋាភិបាល	ក្រុមការងារបច្ចេកទេសចម្រុះពាក់ព័ន្ធ	តម្រូវការធនធានដើម្បីសម្រេចគោលដៅ	
				ធនធាន	ប្រភព
		វិសហមជ្ឈការ			
	៣- រាជរដ្ឋាភិបាល និង ដៃគូអភិវឌ្ឍន៍រៀបចំគោលការណ៍នៃការចូលរួម សម្រាប់គាំទ្រកំណែទម្រង់វិមជ្ឈការ និង វិសហមជ្ឈការ (ត្រីមាសទី៣ និងទី៤ ឆ្នាំ២០០៧)	គណៈកម្មាធិការដឹកនាំការងារកំណែទម្រង់វិមជ្ឈការ និង វិសហមជ្ឈការ	ក្រុមការងារបច្ចេកទេសចម្រុះសម្រាប់វិមជ្ឈការ និង វិសហមជ្ឈការ		
១៩- បង្កើនជំនឿទុកចិត្តលើថវិការដ្ឋ និងបង្កើនគណនេយ្យភាពក្នុងកិច្ចការហិរញ្ញវត្ថុ	១- បន្តអនុវត្តកម្មវិធីកំណែទម្រង់ការគ្រប់គ្រងហិរញ្ញវត្ថុសាធារណៈដោយ ក- រក្សាឱ្យបាននូវសមិទ្ធផលដែលបានសម្រេចកន្លងមក និង អនុវត្តបញ្ចប់នូវបណ្តាសកម្មភាព ដែលនៅសេសសល់ក្នុងដំណាក់កាលទី១ ខ- រៀបចំផែនការសកម្មភាពសម្រាប់ដំណាក់កាលទី២នៃដំណាក់កាលទី២រួមទាំងផ្តល់អនុសាសន៍សម្រាប់ជាមូលដ្ឋានក្នុងការអនុម័តគំនិតផ្តួចផ្តើមស្តីពីតម្លាភាពក្នុងវិស័យឧស្សាហកម្មរុករក គ- បន្តត្រួតពិនិត្យវឌ្ឍនភាពនៃការអនុវត្តន៍ស្ថេរភាពដែលបានឯកភាពក្នុងកំណែទម្រង់ការគ្រប់គ្រងហិរញ្ញវត្ថុសាធារណៈ ។	ក្រសួងសេដ្ឋកិច្ច និង ហិរញ្ញវត្ថុ	ក្រុមការងារបច្ចេកទេសចម្រុះសម្រាប់ការគ្រប់គ្រងហិរញ្ញវត្ថុសាធារណៈ		
អាទិភាពក្នុងវិស័យសង្គមកិច្ច នៃផែនការយុទ្ធសាស្ត្រអភិវឌ្ឍន៍ជាតិ					
៣- កែលម្អកាលានុវត្តភាពសម្រាប់ការសិក្សានៅកម្រិតបឋមភូមិ	១- បង្កើនអត្រាចុះឈ្មោះចូលរៀននៅកម្រិតបឋមភូមិ(សរុប និងតាមភេទ) ។ ២- បង្កើនអត្រាឡើងថ្នាក់ ពីថ្នាក់ទី១ ដល់ថ្នាក់ទី៦ ។	ក្រសួងអប់រំ យុវជន និងកីឡា	ក្រុមការងារបច្ចេកទេសចម្រុះសម្រាប់វិស័យអប់រំ		
៤- បង្កើនចំនួនស្ត្រីសម្រាលបុត្រដោយឆ្លប់ជនាញឱ្យបាន ៤៥% នៅខែធ្នូ ឆ្នាំ២០០៧ (៣៨% ក្នុងឆ្នាំ២០០៦)	១- ជ្រើសរើសឆ្លប់យ៉ាងតិចចំនួន ៦៨នាក់ឱ្យបាននៅចុងឆ្នាំ២០០៧ សម្រាប់មណ្ឌលសុខភាពចំនួន៦៨ ដែលបច្ចុប្បន្ននេះ មិនទាន់មានឆ្លប់ ។	ក្រសួងអប់រំសុខាភិបាល	ក្រុមការងារបច្ចេកទេសចម្រុះសម្រាប់វិស័យសុខាភិបាល		
	២- ផ្តល់ប្រាក់ឧបត្ថម្ភដល់ឆ្លប់ ។ ប្រាក់ឧបត្ថម្ភត្រូវផ្តល់តាមចំនួនសេវាដែលបានកំណត់ក្នុងប្រកាសអន្តរក្រសួងរវាងក្រសួងសេដ្ឋកិច្ច និងហិរញ្ញវត្ថុ និង ក្រសួងសុខាភិបាល លេខ២៦៨ ចុះថ្ងៃទី០២ ខែមេសា ឆ្នាំ២០០៧ និង កាប្រាក់បៀវត្សរ៍របស់ឆ្លប់ និង ប្រាក់ឧបត្ថម្ភបន្ថែមសម្រាប់ហានិភ័យ ក្នុងវិជ្ជាជីវៈ ដែលបានរៀបចំដោយសុខាភិបាល សម្រាប់ស្នើជូនគណៈរដ្ឋមន្ត្រី ពិនិត្យនិងសម្រេច ។	ក្រសួងអប់រំសុខាភិបាល	ក្រុមការងារបច្ចេកទេសចម្រុះសម្រាប់វិស័យសុខាភិបាល		
៦- សន្តិសុខស្បៀង និងអាហារូបត្ថម្ភ និងត្រូវឆ្លុះបញ្ចាំងនៅក្នុងយុទ្ធសាស្ត្រតាមវិស័យ	១- ក្រោមការដឹកនាំរបស់រាជរដ្ឋាភិបាល ក្រុមការងារបច្ចេកទេសចម្រុះសម្រាប់សន្តិសុខស្បៀងនិងអាហារូបត្ថម្ភ និងរៀបចំក្របខ័ណ្ឌយុទ្ធសាស្ត្រសម្រាប់បញ្ចប់សន្តិសុខស្បៀងនិងអាហារូបត្ថម្ភសម្រាប់ស្នើជូនក្រសួងពាក់ព័ន្ធពិភាក្សា និងសម្រេច	ក្រសួងផែនការ និង ក្រុមប្រឹក្សាអភិវឌ្ឍន៍ កសិកម្ម និងអភិវឌ្ឍន៍	ក្រុមការងារបច្ចេកទេសចម្រុះសម្រាប់សន្តិសុខស្បៀង និង អាហារូបត្ថម្ភ		

* លោកអ្នកអាចទំនាក់ទំនងរកព័ត៌មានដែលមានស្ថេរភាពតាមអាសយដ្ឋានអ៊ីមែល ដោយស៊ុចាត ណែត រោងគោលនយោបាយអភិវឌ្ឍន៍របស់វេទិកានៃអង្គការមិនមែនរដ្ឋាភិបាលស្តីពីកម្ពុជា តាមរយៈអ៊ីមែល sothath@ngoforum.org.kh ។

** លោកអ្នកអាចរកមើលឯកសារនេះបាននៅលើគេហទំព័ររបស់វេទិកានៃអង្គការមិនមែនរដ្ឋាភិបាលស្តីពីកម្ពុជាតាមរយៈ <http://www.ngoforum.org.kh/Development/Docs/doc.htm>.